

Forskarexaminerade vid Karolinska Institutet - om utbildningen och inträdet på arbetsmarknaden

Dnr 5828/2012-501



**Karolinska
Institutet**

Innehåll

| | |
|------------------------------------------------------------------------------|----|
| Sammanfattning | 3 |
| Inledning | 3 |
| Nio av tio hade arbete som huvudsaklig sysselsättning | 7 |
| Störst andel arbetade inom universitet och högskola | 8 |
| Nio av tio inom universitet och högskola arbetade med forskning | 9 |
| Sju av tio har tillsvidareanställning | 10 |
| Akademisk position | 11 |
| Arbetets överensstämmelse med utbildningen på forskarnivå | 11 |
| Två av tio arbetslösa någon gång efter doktorexamen | 12 |
| Arbetsuppgifternas innehåll | 14 |
| Högre lön en följd av doktorexamen | 15 |
| Önskad arbetsmarknadssektor | 16 |
| Forskningsanslag | 16 |
| Personlig utveckling, nöjdhet med utbildning på forskarnivå samt handledning | 17 |
| Information från universitetet om karriärplanering | 18 |
| Viljan att påbörja en utbildning på forskarnivå idag | 19 |
| Reflektioner | 19 |

Sammanfattning

Detta är en delrapport som beskriver vad personer som disputerade på Karolinska Institutet (KI) 2003/04 eller 2007/08 anser om utbildningen och deras inträde på arbetsmarknaden.

Av de forskarexaminerade från KI hade cirka 90 procent arbete och resterande var antingen tjänstlediga/föräldralediga, arbetssökande, pensionärer, studerande, eller gjorde annat under mätveckan. Bland de som arbetade var drygt 40 procent verksamma inom universitet och högskola och av dessa uppgav 94 procent att forskning ingick i arbetsuppgifterna. En knapp tredjedel arbetade inom något landsting och cirka 20 procent inom privat sektor.

Av alla forskarexaminerade hade 81 procent ett arbete som stämde överens med det som forskarutbildningen var inriktad mot och 16 procent arbetade inom ett annat forskningsfält eller område.

Fyrtio procent av alla forskarexaminerade hade som huvudsökande erhållit forskningsanslag efter doktorsexamen och drygt hälften hade varit anställda som post-doc eller haft postdoktoralt stipendium.

Mer än 90 procent var nöjda med sin utbildning på forskarnivå och tre av fyra svarade att de fick god handledning under utbildningen.

Inledning

Under hösten 2011 genomförde Statistiska centralbyrån (SCB) en enkätundersökning på uppdrag av Karolinska Institutet. Den riktade sig till personer som har avlagt doktorsexamen under läsåret 2003/04 eller 2007/08 från Karolinska Institutet samt de medicinska fakulteterna vid universiteten i Göteborg, Linköping, Lund och Umeå.

Syftet med undersökningen var att utvärdera den utbildning de forskarexaminerade genomgick samt att beskriva inträdet på arbetsmarknaden. Av de totalt drygt 1 500 personer som fick enkäten besvarades den av 1 021 personer vilket motsvarar en svarsfrekvens på 68 procent. Resultatet av denna undersökning finns att läsa i rapporten "Forskarexaminerades inträde på arbetsmarknaden" (dnr 72/2012-609) hädanefter refererad till som *den totala undersökningen*.

Denna delrapport avser att belysa resultatet från de som avlagt doktorsexamen endast vid Karolinska Institutet (KI), *Denna grupp kallas i fortsättningen forskarexaminerade*. Av de 637 personer (306 från läsåret 2003/04 och 331 från 2007/08) från KI som fick enkäten svarade 423, vilket innebär en svarsfrekvens på 66 procent.

En begränsning med undersökningen är svårigheten att nå dem som flyttat utomlands direkt efter doktorsexamen. SCB har genomfört en kalibrering av den totala undersökningen i syfte att reducerar bortfallets snedvridande effekt vilket ger en möjlighet att uppskatta den osäkerhet som bortfallet orsakar. Denna delrapport bygger på de data som SCB har kalibrerat.

Forskarexaminerade vid Karolinska Institutet

Genomgående kan man säga att svaren från de forskarexaminerade från KI inte skiljer sig jämfört med svaren från den totala undersökningen, delvis beroende på att den förra gruppen utgjorde drygt 40 procent av dem som svarade.

Diagram 1

Antal som har svarat per lärosäte och kön.

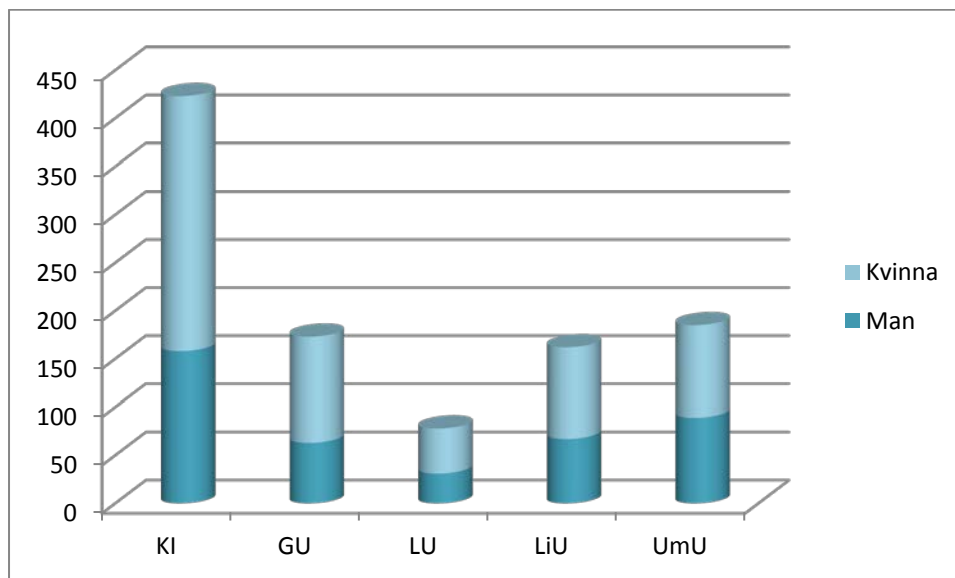
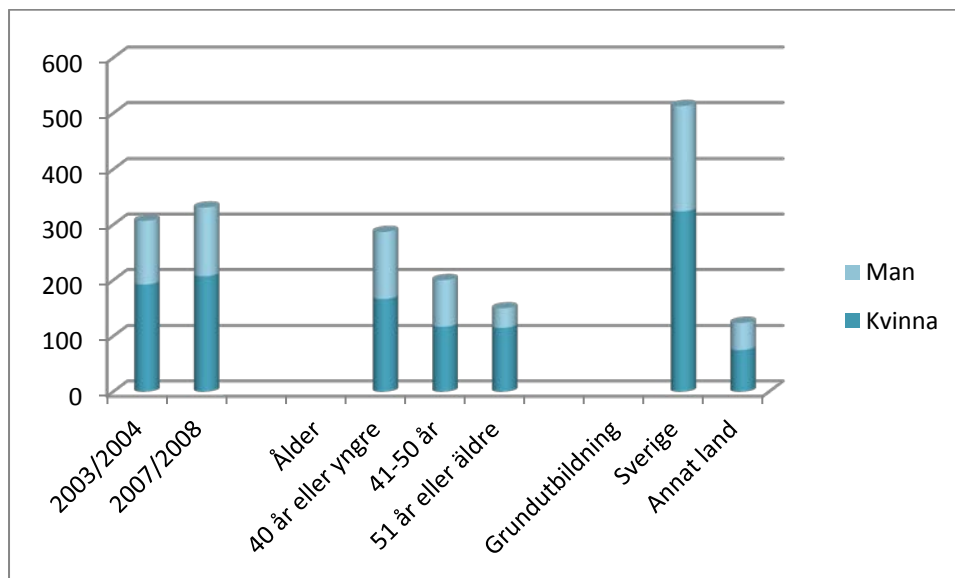


Diagram 2

Forskarexaminerade vid KI efter läsår, ålder, land för grundutbildning och kön. Antal.



Av KIs doktorander genomförde 81 procent sin grundutbildning i Sverige medan 19 procent gjorde det utomlands. Det var 61 procent som genomförde forskarutbildningen på heltid (större andel kvinnor än män) jämfört med 46,5 procent i genomsnitt av de andra universiteten (Diagram 3).

Diagram 3

Forskarutbildning på heltid eller deltid. Procent.

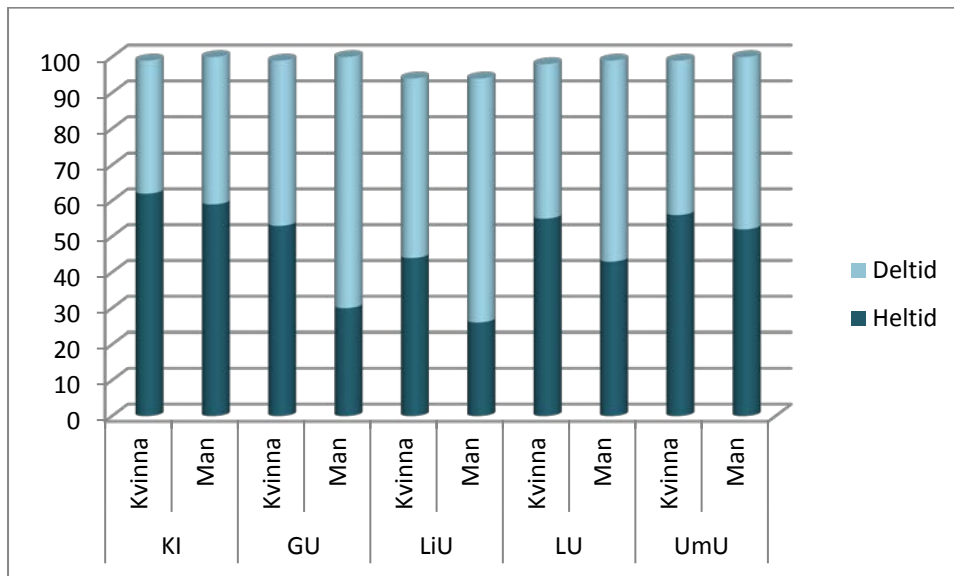
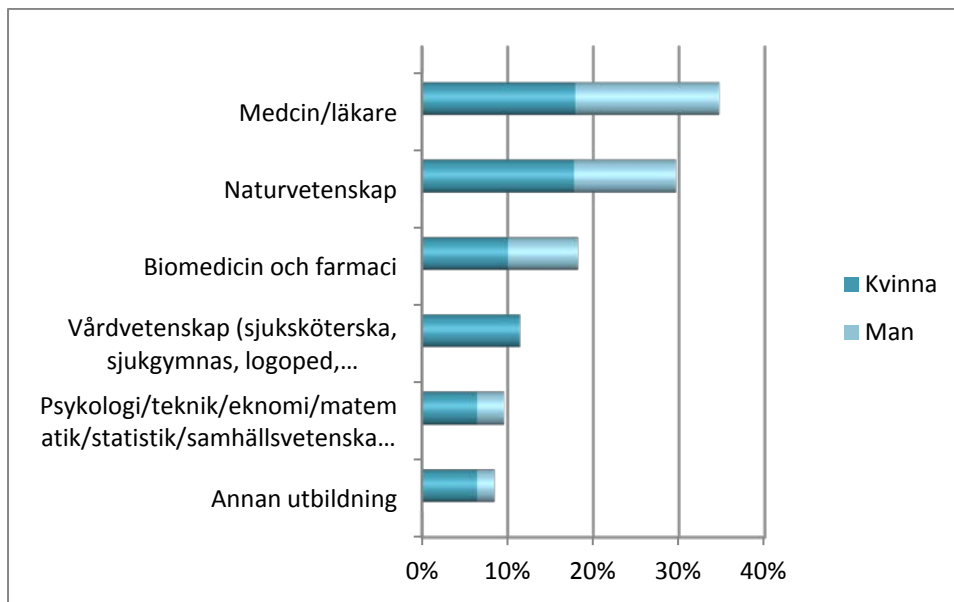


Diagram 4

Forskarexaminerade vid KI efter grundutbildning. Procent.



Tabell 1

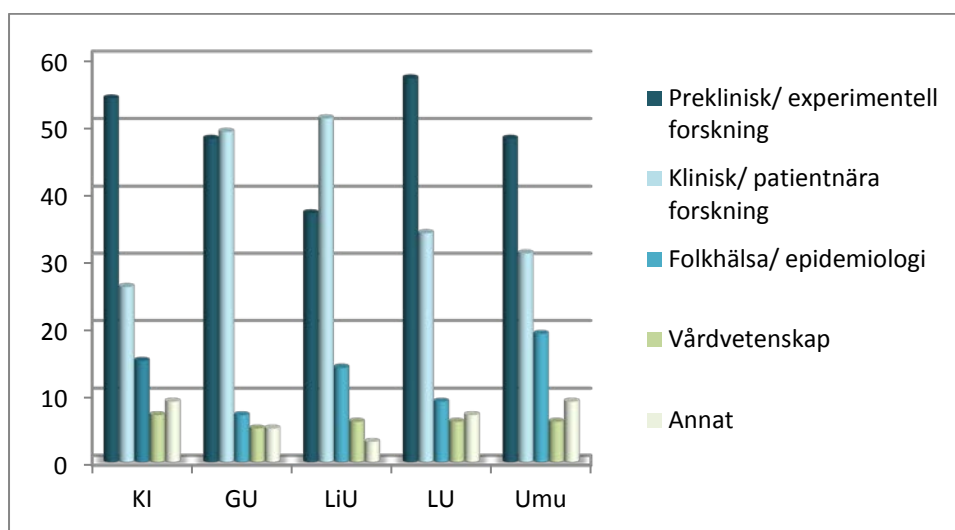
Ämnesområde för avhandlingen. Forskarexaminerade efter kön och ålder. Procent¹.

| | | Vilket var ditt ämnesområde för avhandlingen? | | | | | Totalt antal |
|------------------------------|----------|-----------------------------------------------|--------------------------------------|----------------------------|--------------------|-------|--------------|
| | | Preklinisk/ experimentell forskning | Klinisk/ patientnära forskning | Folkhälsa/ epidemiologi | Vård- vetenskap | Annat | |
| Antal | | | | | | | |
| Övriga medicinska fakulteter | Totalt | 44 | 39 | 11 | 5 | 5 | 871 |
| KI | Totalt | 54 | 26 | 15 | 7 | 9 | 637 |
| Kön | | | | | | | |
| Övriga medicinska fakulteter | Kvinnor | 50 | 37 | 11 | 9 | 5 | 502 |
| | Män | 67 | 58 | 18 | 2 | 10 | 281 |
| KI | Kvinnor | 49 | 25 | 16 | 11 | 8 | 399 |
| | Män | 63 | 28 | 14 | 2 | 11 | 238 |
| Ålder | | | | | | | |
| Övriga medicinska fakulteter | < 41 år | 76 | 20 | 5 | 1 | 3 | 345 |
| | 41-50 år | 46 | 46 | 14 | 4 | 4 | 248 |
| | > 50 år | 11 | 49 | 19 | 20 | 12 | 277 |
| KI | < 41 år | 78 | 14 | 7 | 0 | 8 | 288 |
| | 41-50 år | 51 | 27 | 25 | 8 | 8 | 201 |
| | > 50 år | 11 | 49 | 19 | 20 | 12 | 149 |

Vid KI hade 54 procent av de forskarexaminerade preklinisk/experimentell forskning som ämnesområde för avhandlingen jämfört med ett genomsnitt på 44 procent för de övriga medicinska fakulteterna (tabell 1), en större andel män än kvinnor. 78 procent av den yngsta gruppen (40 år eller yngre) jämfört med 11 procent i den äldsta gruppen hade preklinisk/experimentell forskning som ämnesområde för avhandlingen (Tabell 1).

Diagram 5

Avhandlingens ämnesområde. Procent.



¹ Personen fick ange flera alternativ (fråga 11 i blanketten), därför summerar inte statistiken till 100 procent.

Nio av tio hade arbete som huvudsaklig sysselsättning

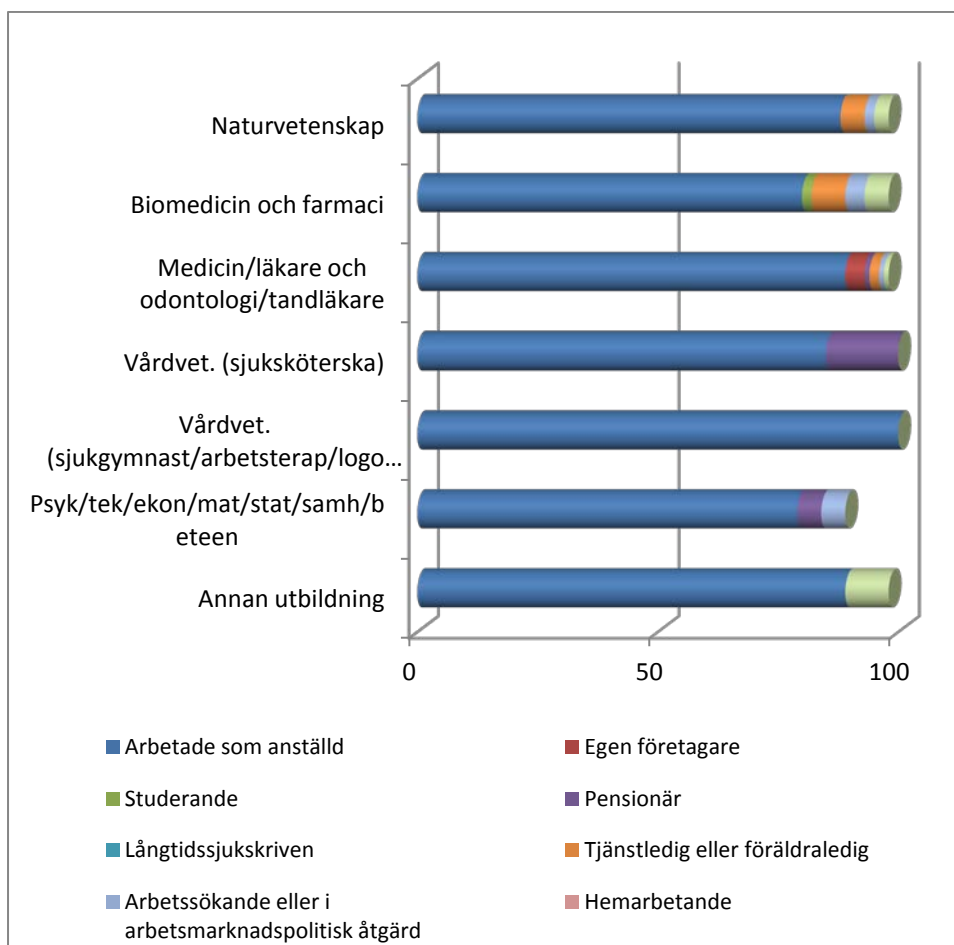
Arbete var den vanligaste sysselsättningen bland forskarexaminerade. 87 procent hade arbete under mätveckan, 26 september – 2 oktober 2011. Något högre andel män än kvinnor hade arbete, 89 jämfört med 85 procent. Två procent av forskarexaminerade var egna företagare. Tre procent var tjänst- eller föräldralediga under mätveckan, större andel kvinnor än män. Det var inte någon skillnad om man hade läst sin grundutbildning i eller utanför Sverige.

Drygt åtta av tio i gruppen som var 40 år eller yngre hade arbete som huvudsaklig sysselsättning. Motsvarande andel i gruppen 41-50 år var 93 procent och 83 procent bland de äldre än 50 år. En av tio i den yngsta gruppen var tjänst- eller föräldralediga under mätveckan.

Andelen som hade arbete som huvudsaklig sysselsättning var relativt lika mellan forskarexaminerade med olika grundutbildning. Högst andel hade de som examinerats från grundutbildningen inom vårdvetenskap (sjukgymnast, arbetsterapeut och logoped). I denna grupp hade 100 procent arbete som huvudsaklig sysselsättning. Lägst andel hade de med grundutbildning inom biomedicin och farmaci, 80 procent. En förklaring till att de som examinerats inom biomedicin och farmaci hade en så pass låg andel som arbetade, var att föräldraledighet/tjänstledighet var högst inom denna grupp. En annan orsak kan vara att grundutbildning inom biomedicin inte är en yrkesutbildning.

Vid en jämförelse mellan olika ämnesområden för avhandlingen så var det högst andel arbetande (eller egna företagare) bland individer som hade disputerat inom folkhälsa/epidemiologi tätt följda av de som hade klinisk/patientnära forskning som ämnesområde för avhandlingen, 97 respektive 93 procent. Av dem som hade preklinisk/experimentell forskning som ämnesområde var 7 procent tjänst- eller föräldralediga under mätveckan. Av de vars ämnesområde var vårdvetenskap, var 15 procent pensionärer vid mätveckan.

Diagram 6
 Sysselsättning i relation till grundutbildning (KI). Procent.



Störst andel arbetade inom universitet och högskola

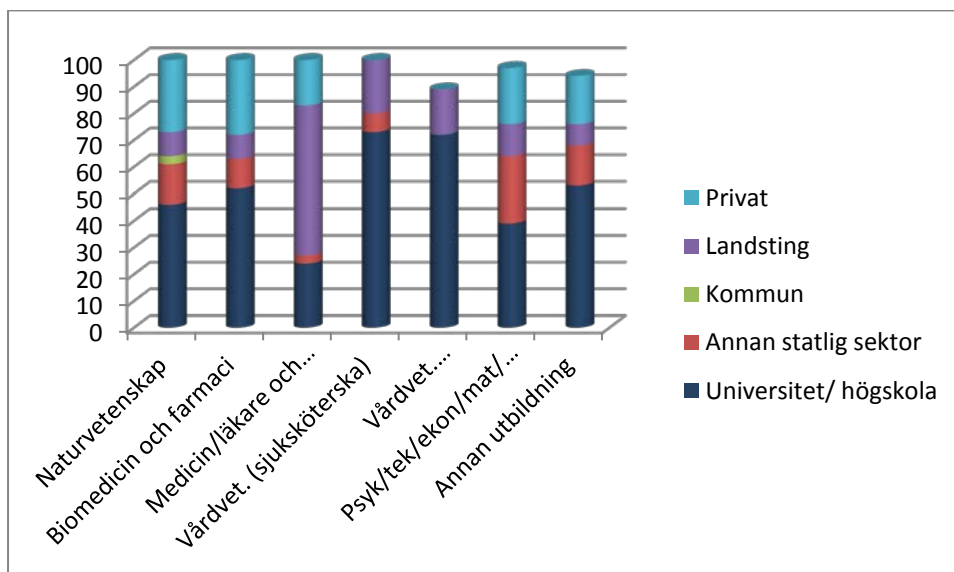
Efter doktorsexamen fortsätter de flesta att arbeta inom universitets- och högskolesektorn. Av dem som hade arbete (eller var egna företagare) arbetade drygt 40 procent inom universitet och högskola. Inom landstinget arbetade en tredjedel och ca 20 procent inom privat sektor. En liten del arbetade inom annan statlig sektor eller kommun.

Kvinnorna arbetade i större utsträckning inom universitet och högskola medan männen arbetade i något större utsträckning inom privat sektor.

Hälften av de i den yngsta gruppen (40 år eller yngre) arbetade inom universitet och högskola medan hälften av de i den äldsta gruppen (äldre än 50 år) arbetade inom landsting. Två av tio i den yngsta gruppen arbetade inom landsting.

Diagram 7

Arbetsmarknadssektor under vecka 26 september – 2 oktober 2011 (KI).
Procent.

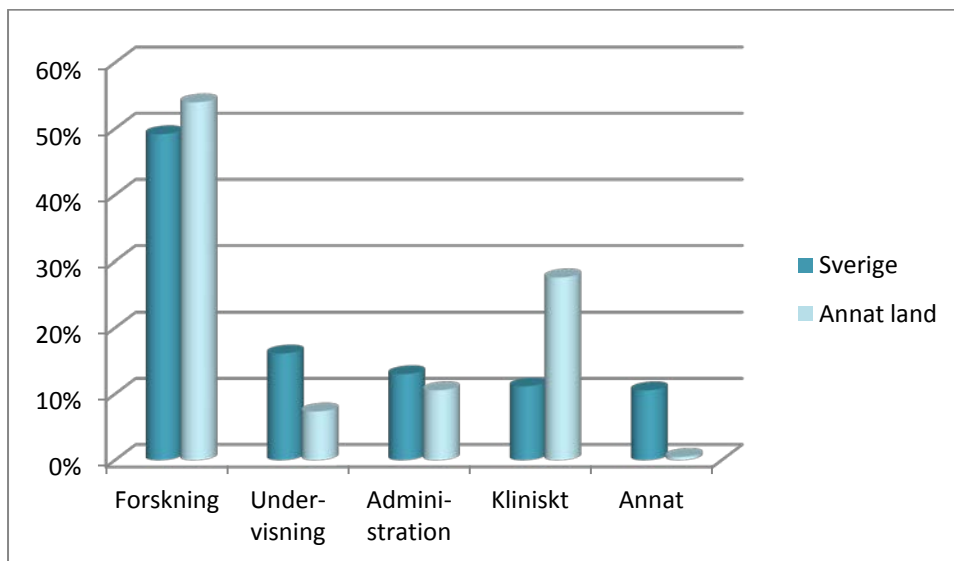


Nio av tio inom universitet och högskola arbetade med forskning

Av de drygt fyrtio procent som arbetade inom universitet och högskola svarade 94 procent av dessa att forskning ingick i deras arbetsuppgifter under mätveckan. På övriga frågor vad som ingick i deras arbetsuppgifter svarade 53 procent undervisning, 42 procent administration och 30 procent klinisk tjänstgöring. En större andel från "annat land" arbetar kliniskt (Diagram 8), förmodligen beroende på att många av dem som doktorerar här och kommer från annat land har en klinisk grundutbildning.

Diagram 8

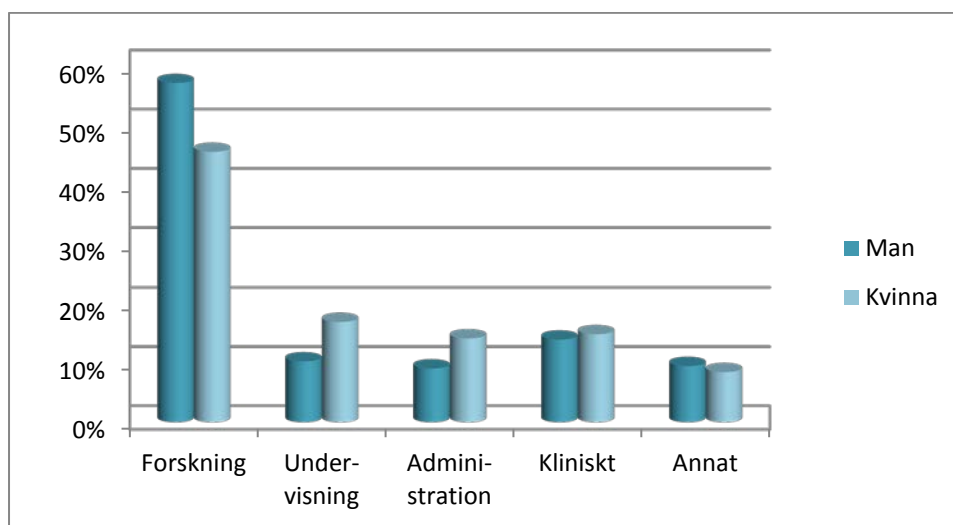
Fördelning av arbetsuppgifter av den totala arbetstiden hos de som arbetar inom universitet och högskola fördelat på grundutbildning från Sverige och från annat land (KI). Procent.



Av den totala arbetstiden, bland dem som arbetade inom universitet och högskola, ägnades i genomsnitt 51 procent åt forskning, 14 procent undervisning, 12 procent administration, 14 procent klinisk tjänstgöring och 9 procent något annat. Av arbetstiden som ägnades åt forskning var fördelningen 57 procent för männen och 46 procent för kvinnorna, något lägre siffror om man jämför med den totala undersökningen där motsvarande siffror var 64 procent respektive 56 procent. Detta beror på att fler av de forskarexaminerade från KI arbetar kliniskt (14 procent jämfört med 7 procent från den totala undersökningen). Undervisning utgjorde 17 procent av kvinnornas och 10 procent av männens arbetstid.

Diagram 9

Fördelning av arbetsuppgifter av den totala arbetstiden fördelat på kön (KI). Procent.



Sju av tio har tillsvidareanställning

70 procent av de forskarexaminerade hade en tillsvidareanställning. Det var vanligare med tillsvidareanställning bland examinerade läsåret 2003/04 än bland personer som examinerades 2007/08 (77 jämfört med 63 procent). Det var också vanligare med tillsvidareanställning bland äldre jämfört med yngre personer, 80 procent bland personer äldre än 50 år jämfört med 61 procent i den yngsta gruppen. En av fyra forskarexaminerade hade tillfällig/tidsbegränsad anställning. En liten grupp var egna företagare eller hade en annan typ av anställning.

Arbetstid

Tre av tio forskarexaminerade arbetade mer än 50 timmar en normal arbetsvecka². En högre andel män än kvinnor arbetade mer än 50 timmar, och något vanligare bland de äldre jämfört med de yngre ålderskategorierna. Längsta arbetsveckan hade de forskarexaminerade med grundutbildning inom medicin/läkare och odontologi/tandläkare respektive grundutbildning inom vårdvetenskap (sjuksköterska), drygt en tredjedel arbetade mer än 50 timmar i veckan.

Ytterligare 48 procent av alla forskarexaminerade arbetade mellan 40 och 50 timmar i veckan. Tre procent arbetade deltid dvs. mindre än 35 timmar i veckan. Resten arbetade mellan 35 och 40 timmar i veckan.

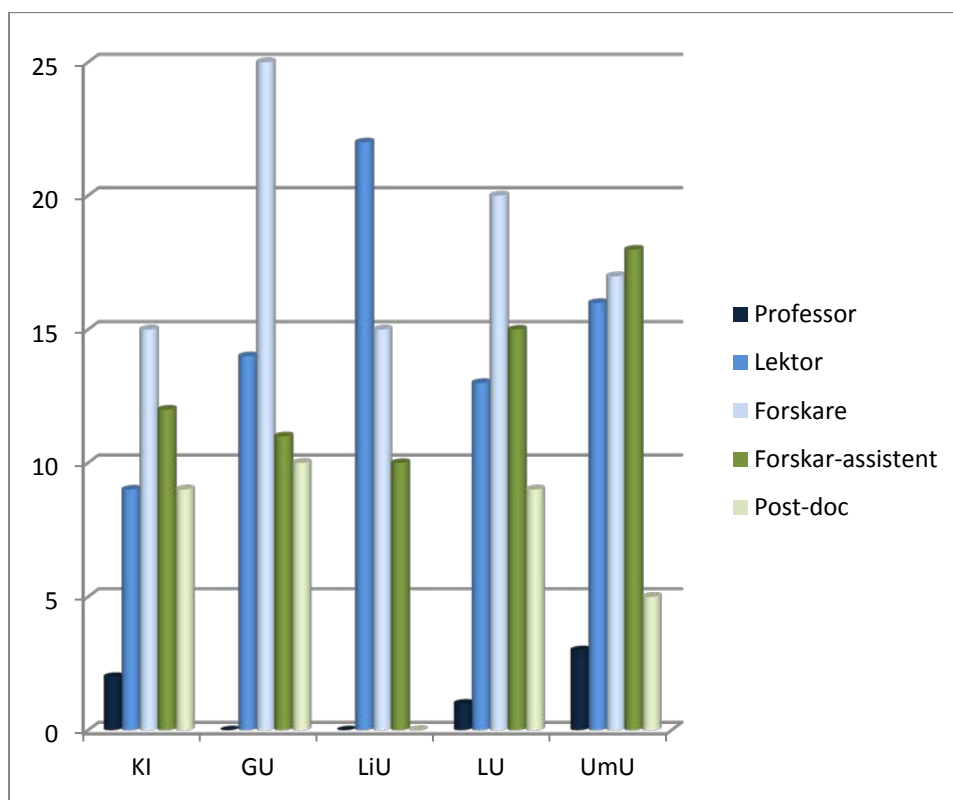
² En normal arbetsvecka inkluderar obetald arbetstid, övertid och tid för ytterligare arbete (anställning) eller bisyssla.

Akademisk position

Av forskarexaminerade från KI som hade anställning (eller var egen företagare) hade 49 procent en akademisk position, varav två procent (12 personer) var professorer (Diagram 10). Av forskarexaminerade från Göteborgs universitet hade 60 procent en akademisk position men ingen hade blivit professor.

Diagram 10

Akademisk position. Procent.



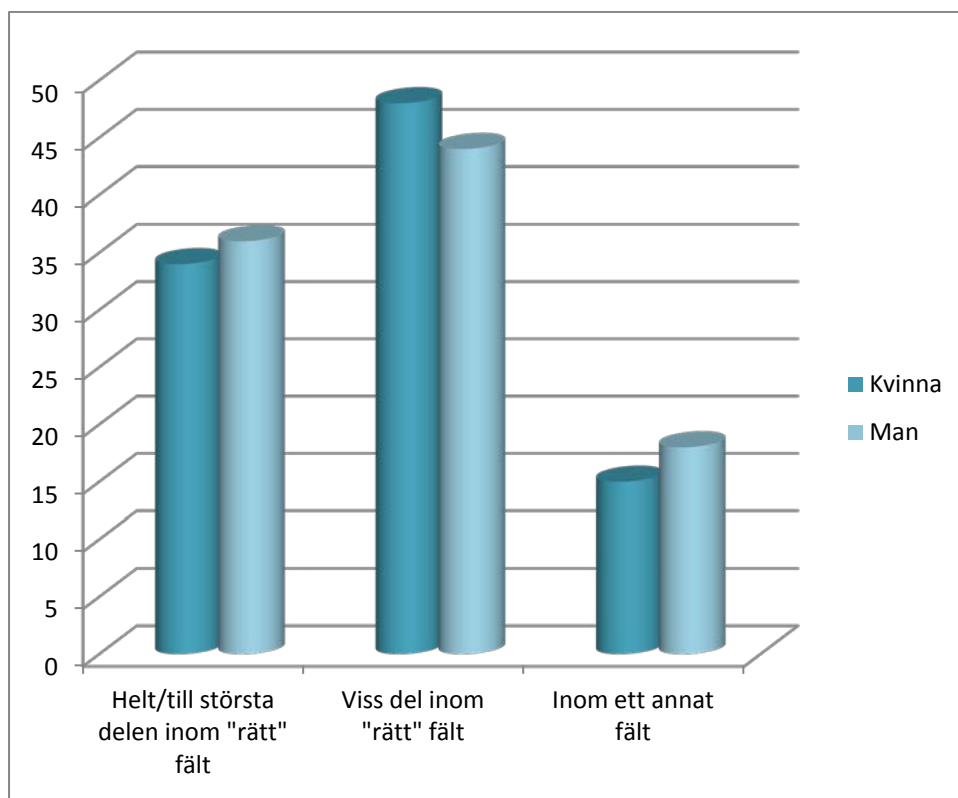
Arbetets överensstämmelse med utbildningen på forskarnivå

Av alla forskarexaminerade hade 81 procent ett arbete som stämde överens med det som forskarutbildningen var inriktad mot och 16 procent arbetade inom ett annat forskningsfält (Diagram 11). Det fanns inga större skillnader mellan kvinnor och män. När det gäller olika åldersgrupper var andelen lägst bland personer som är äldre än 50 år.

Högst andel som arbetade inom ett annat fält än det forskarutbildningen var inriktad mot återfanns bland de med grundutbildning inom biomedicin och farmaci. Lägst andel som arbetade inom ett annat fält än forskarutbildningens inriktning återfanns bland de med grundutbildning som sjuksköterska samt vårdvetenskap (sjukgymnast, arbetsterapeut och logoped).

Diagram 11

Arbetets överensstämmelse med utbildningen på forskarnivå³ (KI). Procent.



Två av tio arbetslösa någon gång efter doktorsexamen

Två av tio forskarexaminerade har varit arbetslösa någon gång sedan man avslutade sin utbildning på forskarnivå. Detta gäller i något större utsträckning kvinnorna än männen.

I den yngsta åldersgruppen var en tredjedel arbetslösa någon gång efter doktorsexamen. I de övriga två åldersgrupperna var det inte lika vanligt, 20 procent bland 41-50-åringar och 4 procent i gruppen äldre än 50 år.

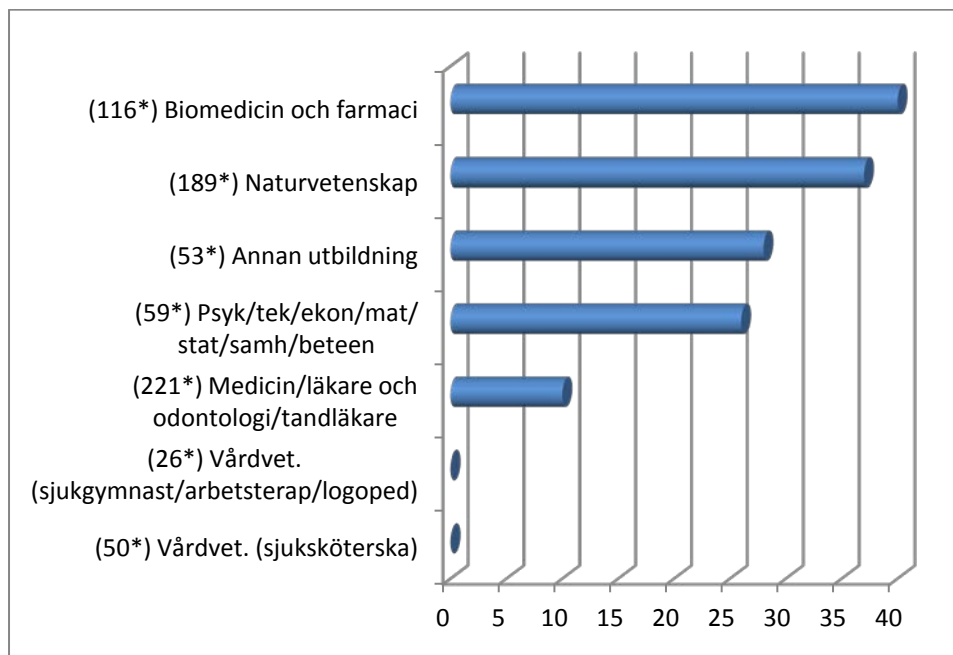
Högst andel (nästan fyra av tio) som har varit arbetslösa någon gång sedan man avslutade sin utbildning på forskarnivå återfanns bland forskarexaminerade med grundutbildning inom biomedicin och farmaci samt naturvetenskap. Bland de som hade sin grundutbildning inom vårdvetenskap hade ingen varit arbetslös (Diagram 11). Få personer har varit långtidsarbetslösa (Diagram 12).

Svaren från de forskarexaminerade från KI överensstämmer i denna fråga med den totala undersökningen.

³ Fråga 22 i frågeformuläret: Hur överensstämde det arbete du hade under vecka 26 september – 2 oktober 2011 med det forskningsfält som du fullgjorde din forskarutbildning inom? Gäller forskarexaminerade som hade arbete/eget företag under mätveckan.

Diagram 12

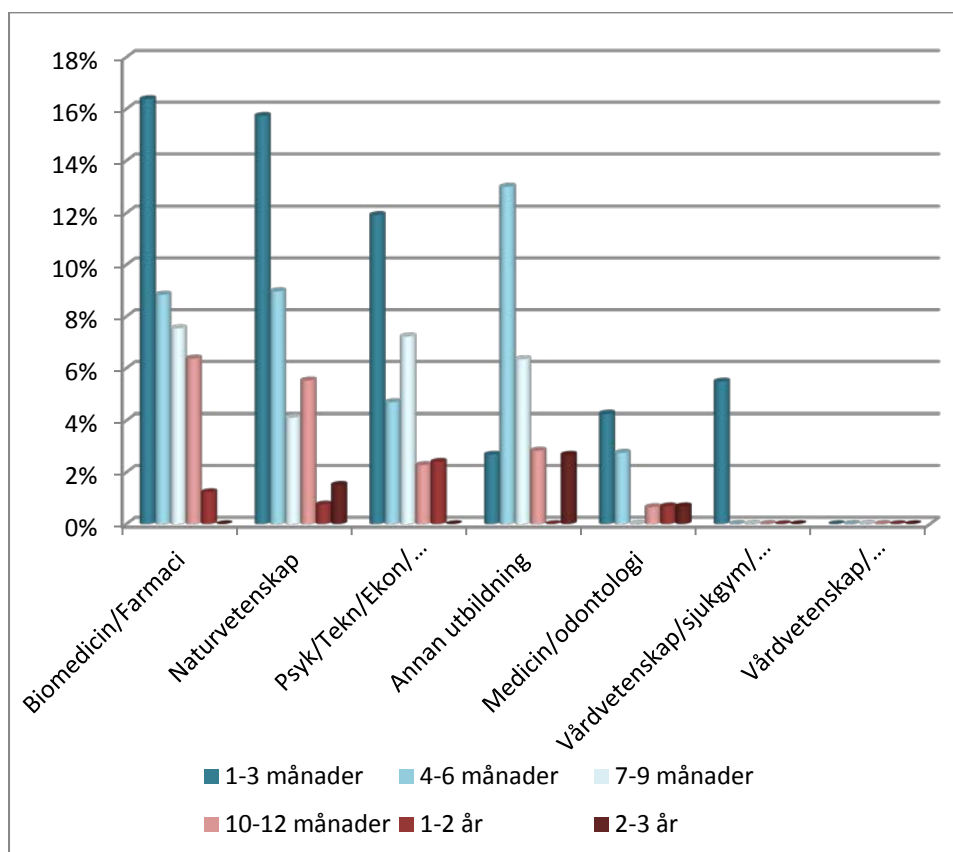
Andel som har varit arbetslösa någon gång efter forskarutbildningen (KI). Forskarexaminerade efter grundutbildning. Procent.



* Siffrorna inom parantes anger antal svarande

Diagram 13

Andel som har varit arbetslösa fördelat på antal månader och år efter forskarutbildningen (KI). Forskarexaminerade efter grundutbildning. Procent.



Arbetsuppgifternas innehåll

Två tredjedelar av alla forskarexaminerade som hade ett arbete (eller var egna företagare) ansåg att det var nödvändigt med en doktorsexamen för det arbete de hade under mätveckan, 26 september – 2 oktober 2011.

En av fyra bedömde att en 4-5-årig högskoleutbildning var tillräcklig för det arbete de hade under mätveckan. 5 procent ansåg att det krävdes en licentiatexamen. En liten andel ansåg att det var nödvändigt med en treårig högskoleutbildning eller ingen akademisk utbildning alls. Det förekom inga större skillnader mellan könen.

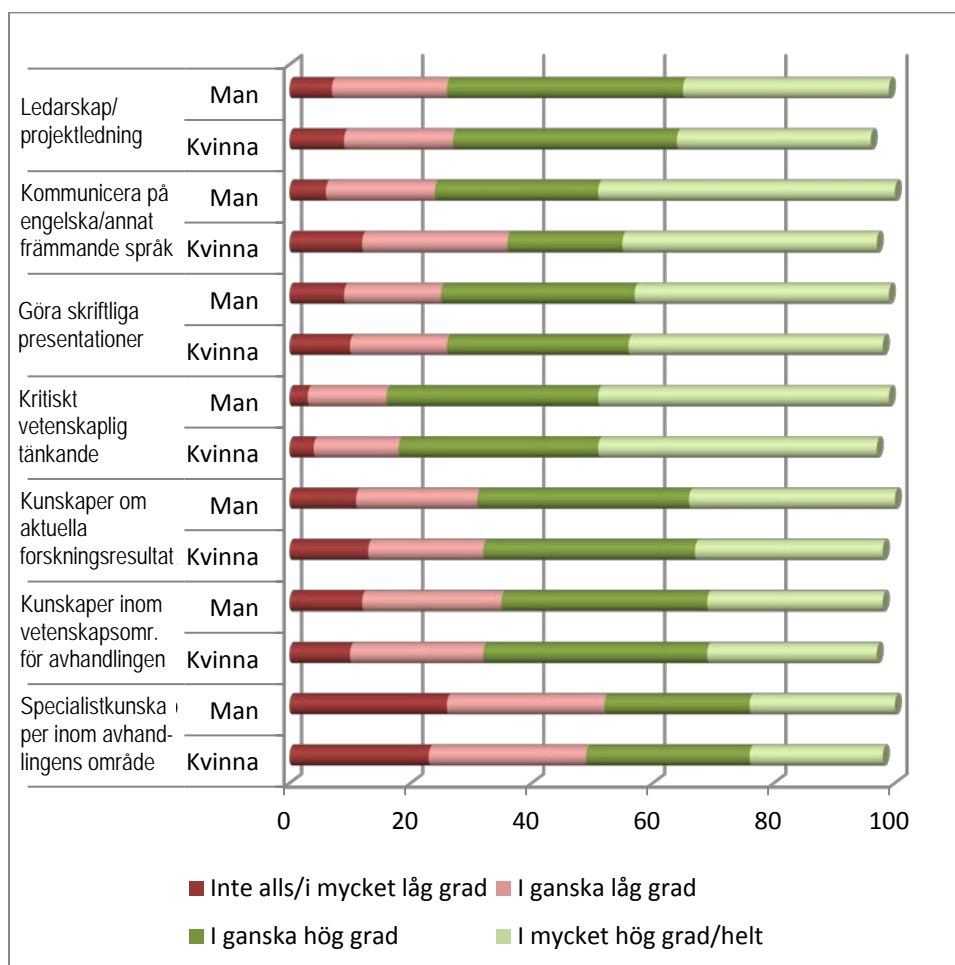
På frågan om vilken utbildningsnivå/examen som krävdes formellt för de arbetsuppgifter man hade under mätveckan svarade två tredjedelar att det krävdes en doktorsexamen. Det var ingen skillnad mellan könen. Yngre personer svarade ”doktorsexamen” i större utsträckning än äldre. En av fyra angav att det krävdes formellt en 4-5-årig högskoleutbildning för de arbetsuppgifterna individen hade under mätveckan.

Åtta av tio bedömde att utbildningen på forskarnivå har givit dem tillräckliga kunskaper (i ganska hög och i mycket hög grad/helt) för det arbete de hade under mätveckan. Detta tyckte i något större utsträckning kvinnorna än männen.

De personer som hade arbete (eller eget företag) under mätveckan fick svara på några frågor angående deras arbetsuppgifter och i vilken grad dessa ställde krav inom sju olika områden. Alla bedömningar gjordes i en fyrgradig skala och visas i Diagram 14.

Diagram 14

Bedömning av arbetsuppgifternas krav inom olika områden. Forskarexaminerade som hade arbete/eget företag under mätveckan, jämförelse mellan kön (KI). Procent⁴.



Forskarexaminerade ansåg att deras arbetsuppgifter framför allt ställde krav på kritiskt vetenskaplig tänkande (åtta av tio tyckte att det överensstämde i mycket hög grad/helt eller i ganska hög grad). Däremot ansåg de att arbetsuppgifterna inte ställde höga krav på specialistkunskaper inom avhandlingens område (hälften svarade i ganska låg grad eller inte alls/i mycket låg grad). Svaren från KIs forskarexaminerade skiljer sig inte från övriga universitet.

Högre lön en följd av doktorsexamen

Två av tio forskarexaminerade som hade ett arbete (eller eget företag) hade ytterligare något arbete eller betald bisyssla vid sidan om. Det var vanligare bland männen än bland kvinnorna samt bland de äldre jämfört med de yngre åldersgrupperna.

Ungefär en tredjedel av alla arbetande forskarexaminerade hade månadsinkomst på 45 000 kronor per månad eller mer⁵. Drygt 40 procent av männen och 25 procent av kvinnorna återfanns i denna grupp. Bland forskarexaminerade med

⁴ Personer som inte svarat på frågan ingår inte i statistiken som därför inte summerar till 100 procent.

⁵ Månadsinkomst före skatt på alla arbeten under mätvecka, exkl. övertidsersättning. Om månadsinkomst är i en annan valuta än svenska kronor uppmanades man räkna om till svensk valuta.

grundutbildning inom medicin/läkare och odontologi/tandläkare återfinns den största andelen högavlönade (54% har 55.000 kr eller mer i månaden).

Sju av tio bedömde att högre lön var en följd av doktorsexamen. Det ansåg en något högre andel kvinnor än män. Så gott som alla av de forskarexaminerade med grundutbildning inom vårdvetenskap bedömde att högre lön var en följd av doktorsexamen.

Önskad arbetsmarknadssektor

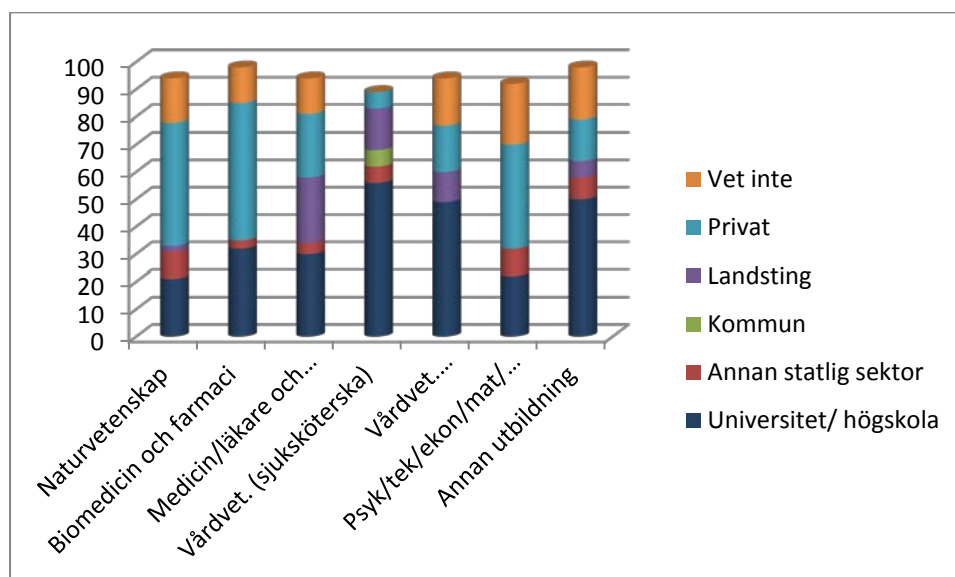
Om de fick välja helt fritt så skulle en tredjedel av alla forskarexaminerade vilja arbeta inom universitet/högskola och 30 procent inom privat sektor.

Elva procent skulle vilja jobba inom landsting och en lika stor andel har svarat att de inte vet. Det fanns inga större skillnader när det gäller kön eller läsår.

Däremot skulle yngre personer i större utsträckning än äldre vilja arbeta inom privat sektor medan de äldre i större utsträckning än de yngre vill arbeta inom landsting om de fick välja helt fritt.

Diagram 15

Önskad arbetsmarknadssektor (endast ett alternativ har varit möjligt) (KI). Procent.



Forskningsanslag

Fyrtio procent av alla forskarexaminerade har som huvudsökande erhållit forskningsanslag efter doktorsexamen. Resterande 60 procent har inte fått eller inte sökt forskningsanslag som huvudsökande. Något större andel kvinnor än män har sökt men inte erhållit anslag. Av dem med grundutbildning utanför Sverige, hade 52 procent erhållit forskningsanslag, jämfört med 37 procent av dem med grundutbildning i Sverige. En orsak till skillnaden kan vara att de med grundutbildning utanför Sverige till större del har en medicinsk grundutbildning. Något högre andel har erhållit forskningsanslag bland de som examinerades läsåret 2003/04 jämfört med 2007/08. Av de som har erhållit forskningsanslag var det 16 procent som har fått det via Vetenskapsrådet.

Något mer än hälften av alla forskarexaminerade har varit anställda som post-doc eller haft post-doc-stipendium efter doktorsexamen. Något vanligare var det bland de yngre åldersgrupperna jämfört med de äldre. Fler kvinnor än män hade

haft sin anställning i Sverige. Två av tio svarade ”Vetenskapsrådet” på frågan om vem som finansierade anställningen som post-doc eller post-doc-stipendiet.

Knappt två av tio har erhållit en externt finansierad anställning som forskare i konkurrens med andra sökanden. Av dem med grundutbildning utanför Sverige hade 32 procent erhållit en sådan tjänst, jämfört med 14 procent av dem som hade sin grundutbildning inom Sverige. Av de drygt totalt 100 individer som har erhållit sådan anställning, kom finansieringen främst från Vetenskapsrådet (16 procent) eller annan finansiär(er) (58 procent). Från Linköpings universitet och Lunds universitet hade 60 procent respektive 33 procent erhållit finansiering av tjänsten från Vetenskapsrådet.

Personlig utveckling, nöjdhet med utbildning på forskarnivå samt handledning

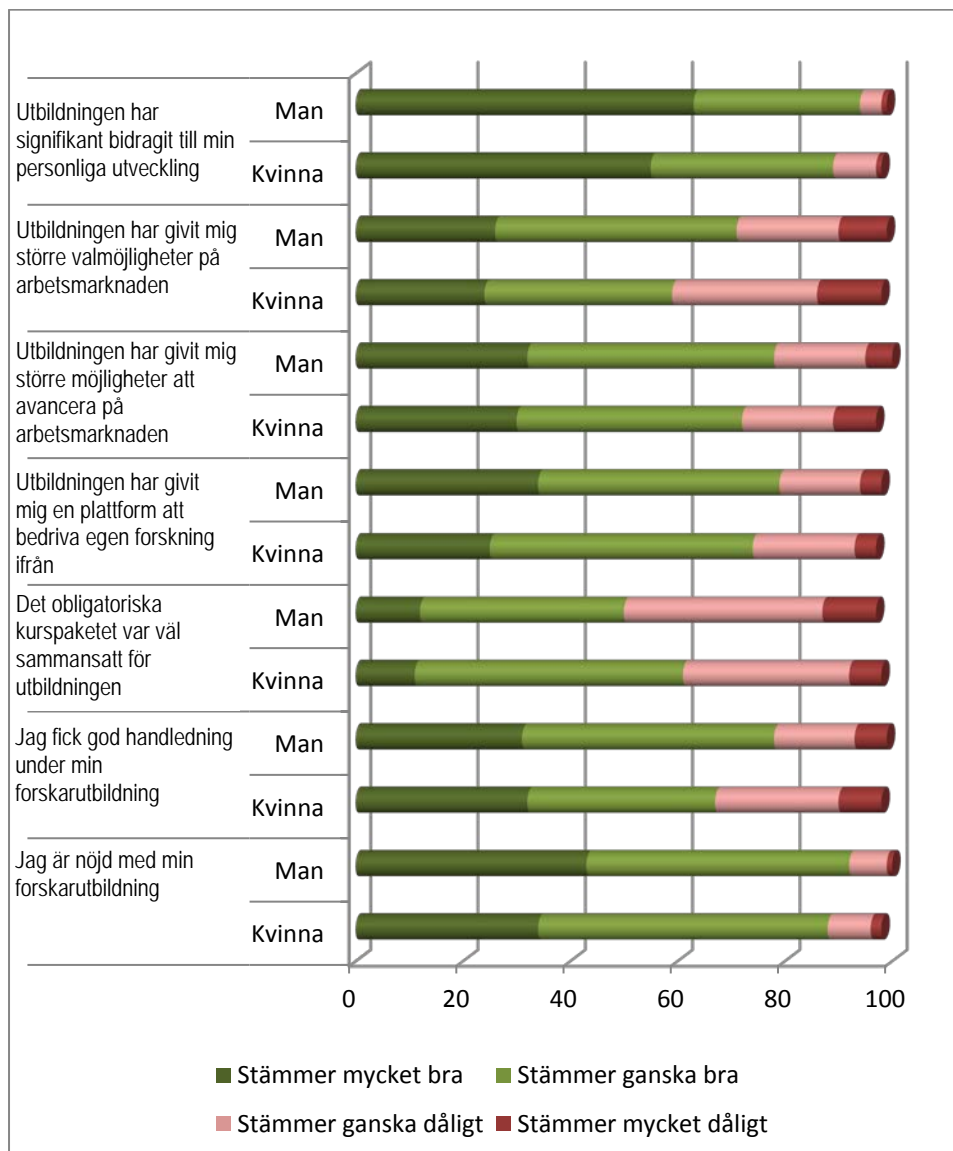
Forskarexaminerade ansåg framförallt att utbildningen bidragit till deras personliga utveckling (Diagram 16). I nästan lika hög grad var man nöjd⁶ med sin utbildning på forskarnivå (90 procent). Tre av fyra var nöjda med handledningen under utbildningen på forskarnivå. Däremot var de mindre nöjda med hur det obligatoriska kurspaketet var sammansatt.

Det var genomgående en högre andel män än kvinnor som svarade ”stämmer mycket bra” på dessa påståenden (Diagram 16). Yngre personer var också mer positiva till de olika påståenden jämfört med äldre personer. Det var ingen skillnad på svaren mellan forskarexaminerade från KI och övriga.

⁶ Personer som har svarat ”Stämmer mycket bra” eller ”Stämmer ganska bra”.

Diagram 16

Forskarexaminerades bedömning av olika påståenden om utbildning på forskarnivå (KI). Procent⁷.



Information från universitetet om karriärplanering

På frågan om de fått information från universitetet om framtida möjliga arbetsområden (karriärplanering) svarade något mindre än hälften av alla forskarexaminerade ”inte alls/i mycket låg grad”. Nästan 40 procent svarade ”i ganska låg grad”. Det var framförallt forskarexaminerade läsåret 2003/04 som inte var nöjda med informationen från universitetet. Det fanns inga större skillnader mellan kvinnor och män.

Mest nöjda⁸ med universitetets information om karriärplanering är forskarexaminerade med grundutbildning inom vårdvetenskap (sjukgymnast, arbetsterapeut, logoped samt sjuksköterska).

⁷ Personer som inte svarat på frågan ingår inte i statistiken som därför inte summerar till 100 procent.

⁸ Personer som har svarat ”I mycket hög grad” eller ”I ganska hög grad”.

Viljan att påbörja en utbildning på forskarnivå idag

Drygt 40 procent svarade ”Ja, absolut” på frågan om de skulle påbörja en utbildning på forskarnivå om valet skulle ske idag. 35 procent svarade ”Ja, kanske”. Inga större skillnader föreligger mellan könen eller mellan olika examensår.

Reflektioner

Enkäten omfattar personer som har avlagt doktorsexamen under läsåret 2003/04 respektive 2007/08. Karolinska Institutet har sedan dess vidtagit en rad åtgärder för att förbättra forskarutbildningen. Nedan följer exempel på dessa.

Utvärderingar

Sedan 2007 har en utvärdering av forskarutbildningen (Exit Poll) skickats ut till samtliga forskarexaminerade i samband med disputation och licentiatexamen. Enkäten syftar både till att samla in information om hur KIs doktorander upplever sin utbildning och få underlag till hur utbildningen kan förbättras.

Resultatet från 2009 års Exit Poll visar att de flesta doktorander är helt eller delvis nöjda med sin utbildning på forskarnivå (88 procent), vilket är samstämmigt med denna undersökning, och att lika stor andel skulle helt eller delvis rekommendera sin handledare till presumtiva doktorander.

Resultaten från tidigare Exit Poll visade också att det saknades en god introduktion till utbildning på forskarnivå vid KI, vilket ledde till att en obligatorisk introduktionskurs för alla nyantagna doktorander infördes från och med hösten 2009.

Styrelsen för forskarutbildning beslutade 2011 att införa ytterligare en enkät (Mid Poll) som ska besvaras av doktorander som nyligen genomfört halvtidskontroll. Syftet är att undersöka lärandet i forskarutbildningen för att synliggöra och vid behov förbättra de pedagogiska momenten i utbildningen. Det beslutades även att genomföra en återkommande undersökning bland huvudhandledare vid KI i syfte att kartlägga förutsättningarna för handledning. Resultaten används till att utveckla befintligt stöd till handledare. Enkäten utgör ett komplement till doktorandernas Exit Poll.

Grundkurs för handledare

Styrelsen för forskarutbildning beslutade 2008 att en grundkurs i forskarhandledning ska vara obligatorisk för alla blivande huvudhandledare. Målet var att tydliggöra handledarrollen. Sammanlagt har ca 800 personer genomgått utbildningen under 2008-2011. Kursvärderingarna visar att kursen överlag fått mycket goda omdömen av kursdeltagarna. Sedan 2010 finns en fortsättningskurs för forskarhandledare med inriktning mot pedagogik och under 2011 gavs även en fortsättningskurs inom ledarskap, kreativitet och gruppdynamik.

Forskarstuderandes lärandemål

Under 2010 har styrelsen i olika sammanhang arbetat med lärandemål inom utbildning på forskarnivå. Lärandemålen beskriver vilka kunskaper, färdigheter, värderingsförmåga och förhållningssätt som den forskarstuderande skall ha efter genomgången kurs eller moment under utbildningen. Dessa ska från och med vårterminen 2011 formuleras inför antagning och skrivas in i den individuella studieplanen.

Information om karriärplanering

KI Karriärservice (KICS) har funnits sedan 2002 för disputerade forskare, men 2007 kom arbetet att innefatta även doktorander. Ca 1 500 doktorander, post docs och forskare besöker årligen KICS aktiviteter. Den största målgruppen är nu doktorander (ca 45 procent). Sedan 2009 deltar KICS i den obligatoriska introduktionskursen för doktorander vilket mottagits positivt. KICS anordnar också en uppskattad doktorandkurs, Career Skills for Scientists, och kopplat till den får 10-15 doktorander möjlighet att göra en månads praktik på företag/organisationer i olika branscher.

Således har KICSs arbete nu en inriktning mot doktorander som inte fanns för de forskarexaminerade som var enkätens målgrupp, vilket kan vara en del av förklaringen till att de anser sig fått lite information om karriärplanering.