

Karolinska Institutets organisationsplan för strålsäkerhet

Dnr 1-18/2015

Utgivare: Karolinska Institutet, Universitetsförvaltningen

Version: Handling #2

Sofia Skyttner | Strålskyddsexpert Karolinska Institutet
sofia.skyttner@ki.se | +46 73 712 15 79

Karolinska Institutets organisationsplan för strålsäkerhet

Innehåll

Strålsäkerhetsorganisation Karolinska Institutet	3
Inledning	3
Operativt strålsäkerhetsarbete	3
Lokala licenser	3
Ansvar och roller	4
Tillståndshavare.....	4
Prefekt	4
Strålskyddsexpert	4
Strålskyddsombud	5
Strålskyddsbiträde.....	5
Arbetstagare, gästforskare och studenter	6
Kompetenskrav.....	6

Bilaga 1: Organisationsplan för strålsäkerhet Karolinska Institutet

Bilaga 2: Namngivna personer inom strålsäkerhetsorganisationen inklusive kontaktuppgifter

Strålsäkerhetsorganisation Karolinska Institutet

Inledning

Strålsäkerhetsorganisationen syftar till att klargöra ansvar, roller, funktioner, kompetens och informationsspridning inom strålsäkerhet. Målsättningen är att ge ett heltäckande och enhetligt skydd för personal, gästforskare, studenter, allmänhet och i förekommandefall patienter och försökspersoner.

Verksamhet med joniserande strålning inom Karolinska Institutet (KI) omfattar strålkällor, röntgenutrustningar och innehav av cyklotron för nuklidproduktion. Tillämpningen omfattar forskning, utveckling och undervisning. Strålsäkerhetsmyndigheten har beviljat KI tillstånd att bedriva verksamhet med joniserande strålning. Tillståndet är fördelat på ett samlingstillstånd (SSM2014/5937/Cu-8935, Dnr2-4181/2014), samt ett tillstånd för odontologisk röntgendiagnostik (SSM2012-3341, Ao-00059, Dnr 55/1662/01).

Operativt strålsäkerhetsarbete

Inom KI:s geografiska område hanteras operativa strålsäkerhetsfrågor av egen strålskyddsexpert. Årlig strålskydds rond hålls tillsammans med strålskyddsombud och strålskyddsbiträde per laboratorium med lokal licens. Strålskyddsexperten sammankallar till strålskydds rond och sammanställer årsrapport. Strålskyddsombuden träffas årligen för gemensam fortbildning, information och kunskapsutbyte, med strålsäkerhetsexperten som svarar för inbjudan och innehåll. Information om strålsäkerheten finns tillgänglig på KI:s hemsida för laboratoriesäkerhet. Strålsäkerheten är en del av laboratoriesäkerhet och ingår i KI:s miljöledningssystem.

KI bedriver verksamhet även i byggnader tillhörande Karolinska Universitetssjukhuset (K). Inom K:s geografiska område hanteras operativt strålsäkerhetsarbete (strålskydds rond, årsrapportering) av K:s medicinska enhet Medicinsk Strålningsfysik & Nuklearmedicin. Samverkan regleras via avtal mellan KI och K. Årlig strålskydds rond hålls per laboratorium som innehar lokal licens. En gång per år träffas företrädare för Medicinsk Strålningsfysik & Nuklearmedicin och KI för en genomgång av strålsäkerhetsarbetet. Strålskyddsexperten är sammankallande.

En årlig rapport sammanställs av strålskyddsexperten med uppgifter om verksamhetens omfattning och eventuella problemområden. Tillståndshavare informeras om strålsäkerhetsarbetet via ledningens genomgång. Föredragande är strålskyddsexperten.

Lokala licenser

Arbete med joniserande strålning inom KI får endast bedrivas vid de laboratorier som erhållit en lokal licens. Det säkerställer att verksamheten bedrivs med avseende på omfattning och inriktning, inom de tillstånd som erhållits av Strålsäkerhetsmyndigheten. Det åligger prefekten, alternativt enhetschef, att se till att lokala licenser finns för verksamheten. Licenserna är tidsbegränsade. Lokal licens ska förvaras i laboratoriets kvalitetshandbok/strålskyddspärm tillsammans med lokala strålskyddsföreskrifter, instruktioner och journaler. De lokala licenserna omfattar följande:

- Namngiven verksamhetsansvarig samt strålskyddsombud
- Uppgifter om kategoriindelning av personal och lokaler
- Utbildningskrav
- Strålskyddsåtgärder

Ansvar och roller

Tillståndshavare

Rektor har det yttersta ansvaret för verksamheten. Rektor godkänner strålsäkerhetsorganisationen och ska se till att nödvändiga resurser finns tillgängliga för strålsäkerhetsarbetet.

Prefekt

Karolinska Institutet är organiserat i tre institutionsgrupper: KI Nord, KI Solna och KI Syd. Varje institutionsgrupp (består av ett antal institutioner) samordnas av en dekan och varje institution förestås av en prefekt. I förekommande fall kan prefekts uppgifter delegeras till enhetschef, forskargrupsledare, laboratoriechef eller motsvarande, men generellt uppdrar rektor åt prefekt att:

- Svara för att allt arbete med joniserande strålning sker i enlighet med gällande lagar, förordningar och författningar samt lokala avtal och föreskrifter
- Svara för att varje laboratorium eller forskargrupp har en lokal licens samt att licenskraven uppfylls
- Svara för att personal har strålskyddskompetens i relation till arbetet
- Svara för att det finns ett strålskyddsombud med tillräcklig strålskyddskompetens för aktuell verksamhet
- Svara för att utbildningsplaner upprättas och dokumenteras i samråd med strålsäkerhetsombud
- Genomförda utbildningar signeras och journalförs för varje arbetstagare
- Informera universitetets strålsäkerhetsexpert och institutionens strålskyddsombud om uppkomna förhållanden och planerade förändringar, som rör verksamheten med strålning
- Årligen inventera och rapportera innehav av strålkällor som underlag för utfärdande av lokala licenser
- Utan dröjsmål informera strålskyddsexpert om eventuell strålningsrelaterad avvikelse eller incidens

Strålskyddsexpert

KI:s strålskyddsexpert svarar för central handläggning och samordning av samtliga för KI aktuella frågor inom strålskyddslagstiftningens ram. Strålskyddsexperten är tillståndshavarens expert i frågor rörande strålsäkerhet och har följande uppgifter:

- Representera tillståndshavaren i strålsäkerhetsfrågor.
- Besvara remisser gällande regelverk eller motsvarande vilka berör strålsäkerhet.
- Definiera och upprätthålla tillståndshavarens strålsäkerhetsorganisation.
- Bevaka och tolka förändringar i strålskyddslagstiftningen.
- Hantera nyansökningar och dispensärenden gentemot Strålsäkerhetsmyndigheten.
- Ge anvisningar inför ny- och ombyggnation.
- Utredda och rapportera strålsäkerhetsrelaterade olyckor och tillbud i samarbete med Medicinsk Strålningsfysik & Nuklearmedicin.
- Kalla till och medverka vid årlig avstämning med Medicinsk Strålningsfysik & Nuklearmedicin.
- Medverka vid ledningens genomgång.
- Vara KI:s kontaktperson gentemot Strålsäkerhetsmyndigheten.
- Årligen granska och ge ut lokala licenser

Strålskyddsombud

Till varje institution ska det finnas ett strålskyddsombud som utses av respektive prefekt.

Strålskyddsombuden ska ha adekvat kompetens inom strålsäkerhet och svara för följande uppgifter:

- Upprätta lokala arbetsregler och instruktioner, instruktionerna ska beskriva rutiner för inköp av radionuklider samt hantering och förvaring av radioaktiva ämnen samt beskriva avfallsplanen för de radioaktiva ämnen som används i verksamheten.
- Uppdatera arbetsregler och lokala rutiner.
- Förmedla rutiner för hur arbetet ska bedrivas.
- Upprätta och uppdatera en lista över personal som är behörig att arbeta med strålning.
- Årligen sammanställa inköp och förbrukad aktivitetsmängd av radionuklider och rapportera till Prefekt/enhetschef.
- Årligen sammanställa aktivitetsmängd per isotop, som släppts ut i utsläppsplats, och som lämnats som avfall.
- I samråd med prefekt medverka vid upprättande av utbildningsplaner.
- Hantera personaldosimetrar och personrapporter, när det är aktuellt.
- Utgöra kontaktperson och länk mellan institutionen och central strålskyddssamordnare på Miljö- och säkerhetsenheten (UF).
- I enlighet med delegationsmallen skriftligen meddela när uppdraget som strålskyddsombud upphör.
- Omgående returnera delegeringen ifall förutsättningar saknas för att utföra uppdraget enligt beskrivningar i detta dokument.

Strålskyddsbiträde

Till varje laboratorium ska det finnas ett strålskyddsbiträde som utses av respektive prefekt.

Strålskyddsbiträdet ska ha adekvat kompetens inom strålsäkerhet och svara för följande uppgifter:

- Se till att endast behörig personal har tillträde till laboratoriet.
- Ge introduktionsutbildning till personal som ska arbeta i laboratoriet.
- Hantera loggbok över laboratoriets användning.
- Om laboratoriet bedriver verksamhet med öppna strålkällor: hantera loggbok över aktivitetsmängd för varje arbetsmoment, isotop och utförare, lokalt använd isotop och aktivitetsmängd samt aktivitetsmängd som släppts ut i utsläppsplats och som lämnats som avfall.
- Rapportera till institutionens strålskyddsombud avsteg från laboratoriets rutiner samt anmäla missöden.
- Utgöra kontaktperson och länk mellan institutionens strålskyddsombud och den egna gruppen/enheten.
- I enlighet med delegationsmallen skriftligen meddela när uppdraget som strålskyddsbiträde upphör.
- Omgående returnera delegeringen ifall förutsättningar saknas för att utföra uppdraget enligt beskrivningar i detta dokument.

Arbetstagare, gästforskare och studenter

Den som är sysselsatt i verksamhet med strålning är skyldig att:

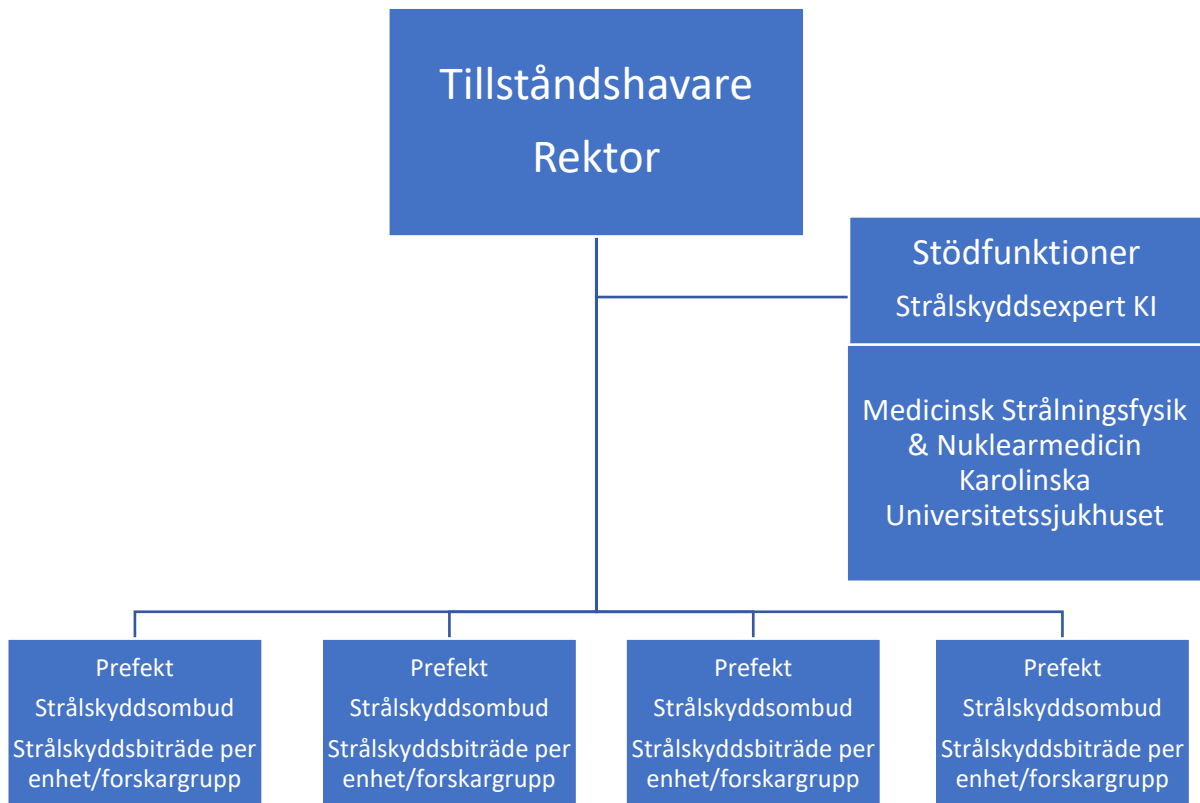
- Följa KI:s alternativt K:s strålskyddsregler beroende på geografisk placering.
- Följa de rutiner som gäller för verksamhetens lokala licens.
- Utan dröjsmål kontakta strålskyddsbiträde om förhållanden som berör strålning förändras
- Utan dröjsmål kontakta strålskyddsbiträde vid strålningsrelaterad avvikelse

Kompetenskrav

För att klara ålagda uppgifter för respektive roll i strålsäkerhetsorganisationen tillämpas kompetensområde, utbildning samt repetitionsfrekvens, enligt tabell nedan.

Roll	Kompetensområde	Lämplig utbildning	Frekvens
Tillståndshavare	Kännedom om strålskyddslagen och strålskyddsförordningen	SSM's författningsutb. eller motsvarande	Vart femte år
	Kännedom om KI:s organisationsplan för strålsäkerhet	Intern utbildning	
Prefekt/enhetschef	Kännedom om tillämpliga författningar inom strålsäkerhet	SSM's författningsutb. eller motsvarande	Vart femte år
	Kännedom om KI:s organisationsplan för strålsäkerhet	Intern utbildning	
Strålskyddsexpert	Kompetens enligt SSMFS 2018:1	SSM's författningsutb.	Vart femte år
Strålskyddsombud	Kännedom om KI:s organisationsplan för strålsäkerhet	Intern utbildning	Varje år
	Kännedom om KI:s samt K:s strålskyddsregler		
Strålskyddsbiträde	Kännedom om KI:s organisationsplan för strålsäkerhet	Intern utbildning	Vart femte år
	Kännedom om KI:s alternativt K:s strålskyddsregler		
Arbetstagare, forskare, m.fl.	Kännedom om KI:s organisationsplan för strålsäkerhet	Intern utbildning	Vart femte år
	Kännedom om KI:s alternativt K:s strålskyddsregler		

Bilaga 1 Organisationsplan för strålsäkerhet KI



Bilaga 2 Namngivna personer inom strålsäkerhetsorganisationen inklusive kontaktuppgifter

Karolinska Institutet

TILLSTÅNDSHAVARE

Rektor Ole Petter Ottersen, 08 524 800 00, rektor@ki.se

STRÅLSKYDDSEXPERT

Sofia Skyttner, 0737 12 15 79, sofia.skyttner@ki.se

Karolinska Universitetssjukhuset

OPERATIVT STRÅLSKYDDSARBETE NORD

Cyklotron: Jonathan Siikanen, 0739 09 73 19, jonathan.siikanen@sll.se

Röntgen: Patrik Nowik, patrik.nowik@sll.se

Öppna strålkällor: Disa Åstrand, 070 167 10 17, disa.astrand@sll.se

OPERATIVT STRÅLSKYDDSARBETE SYD

Röntgen inklusive dental: Nils Kadesjö, 08 585 80 335, nils.kadesjo@sll.se

Öppna strålkällor: Ulrika Estenberg, 08 585 855 57, ulrika.estenberg@sll.se