



**Karolinska
Institutet**

Regelverk beskrivning av organisationsstruktur vid Karolinska Institutet

Fastställd av universitetsdirektören 2017-01-27

Dnr 1-194/2019

Gäller från och med 2017-03-01

Bilagor

Detta dokument har följande bilagor kopplade till sig:

Nr	Beskrivning

Regelverk beskrivning av organisationsstruktur vid Karolinska Institutet

Dnr 1-194/2019

Innehållsförteckning

1	Inledning	3
1.1	Bakgrund.....	3
1.2	Syfte med dokumentationen.....	3
1.3	Målgrupp för dokumentationen.....	3
1.4	Referenser	3
2	Organisationsstruktur inom KI (svenska)	4
3	Organisationsstruktur inom KI (engelska)	5
4	Regelverk för beskrivning av organisationsstrukturen	5
4.1	Institutioner.....	6
4.2	Universitetsförvaltning	7
4.3	Universitetsbibliotek	8
5	Organisatoriska begrepp i strukturen.....	8

Diarienummer: 1-194/2019	Dnr föregående version: 1-169/2017	Beslutsdatum:	Giltighetstid: Gäller tillsvidare fr.o.m. 2017-03-01
Beslut: Universitetsdirektören		Dokumenttyp: Regler	
Handläggs av avdelning/enhet: HR-avdelningen/ Universitetsförvaltningen		Beredning med: Ekonomiavdelningen/Universitetsförvaltningen Strategisk planering och uppföljning/ Universitetsförvaltningen Referensgrupp med deltagare från åtta institutioner Administrativa rådet Administrativa chefer och prefekter vid respektive institution	
Revidering med avseende på: Ny nivå i strukturen. Institutionsgrupper.			

Dokumentansvarig HR-avdelningen, Universitetsförvaltningen		Senast sparad 2019-02-18
Version 2.0	Senast uppdaterat av Martin Sjölund	DNR 1-194/2019

1 Inledning

1.1 Bakgrund

Karolinska Institutet (KI) organisation förändras kontinuerligt och därmed finns det ett behov av att ha en sammanhållande funktion för organisationsstrukturen och benämning av organisatoriska enheter. KI:s organisationsstruktur hålls i KI:s lokala HR-system (Primula) och innehåller strukturen för samtliga organisationsenheter inom KI med verksamma personer.

Detta dokument har arbetats fram av HR-avdelningen tillsammans med Ekonomiavdelningen vid Universitetsförvaltningen för att tydliggöra organisationsstrukturen vid KI och hur denna är uppbyggd.

1.2 Syfte med dokumentationen

Syftet med dokumentet är att:

- Beskriva och tydliggöra de regler och riktlinjer vid KI som gäller avseende hur den organisatoriska strukturen är uppbyggd eller får byggas
- Beskriva de organisatoriska begrepp som används inom KI för att beskriva den organisatoriska strukturen

1.3 Målgrupp för dokumentationen

Målgruppen för dokumentationen är:

- Samtliga personer med chef och ledare befattning
- Samtliga medarbetare inom KI
- Samtliga personer inom förvaltningen av informationssystem med information om organisation

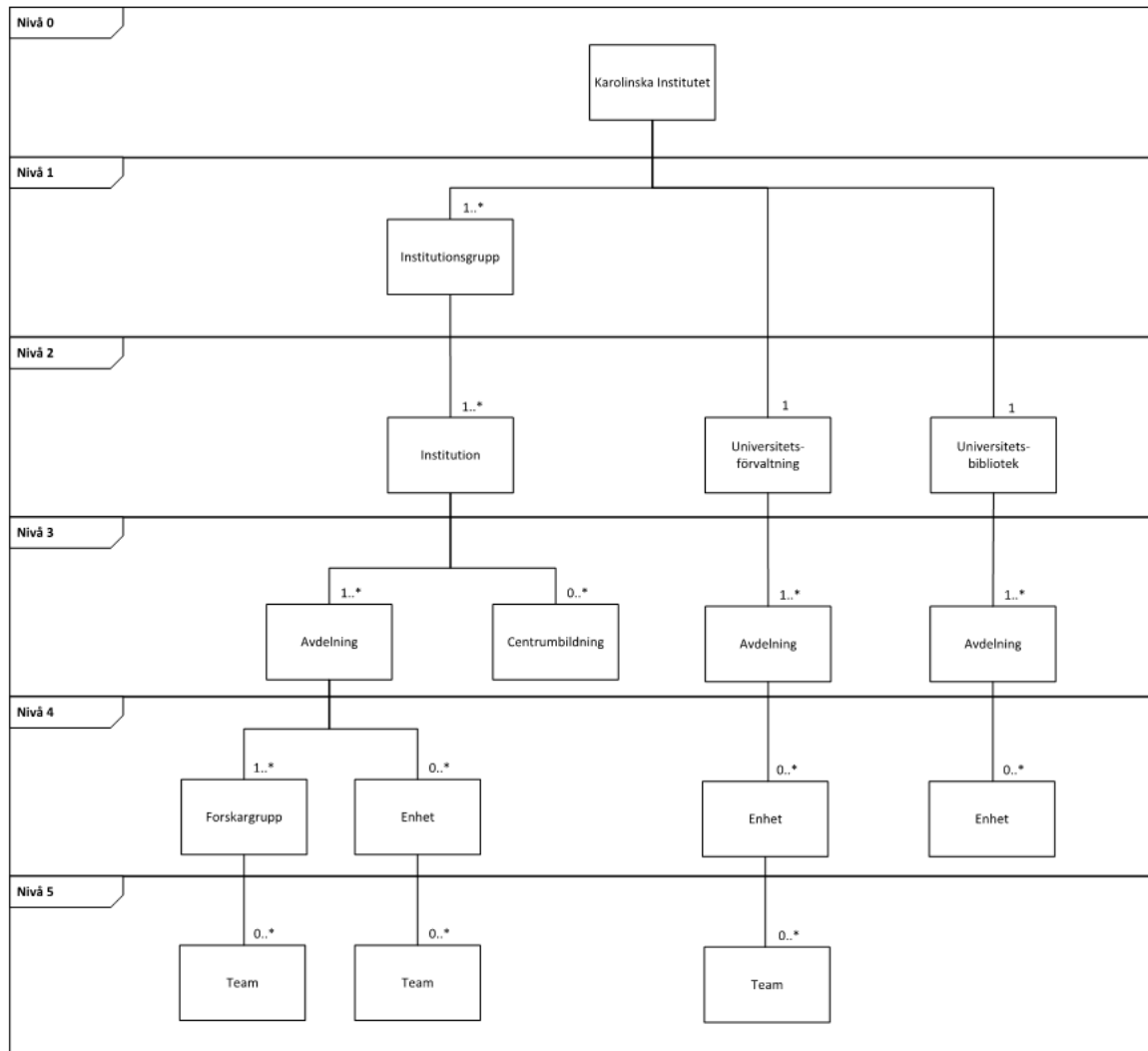
1.4 Referenser

Nedanstående dokument är relaterade till detta dokument

Dokument	Plats
Organisationsplan för Karolinska Institutet (Dnr 1-704/2015)	KI:s Internwebb, https://internwebben.ki.se/sites/default/files/2015-11-30_organisationsplan_for_karolinska_institutet.final_.pdf
Lagrummet/Domstolsverket	https://lagrummet.se/lar-dig-mer/ordlistan-a-o#M
Akademiskt ledarskap på forskargruppnivå (Dnr 1-91/2015)	KI:s Internwebb, https://internwebben.ki.se/sites/default/files/forskargruppledare_sv.pdf
Centrumbildning	KI:s Internwebb, http://ki.se/forskning/centrumbildningar

Dokumentansvarig HR-avdelningen, Universitetsförvaltningen		Senast sparad 2019-02-18
Version 2.0	Senast uppdaterat av Martin Sjölund	DNR 1-194/2019

2 Organisationsstruktur inom KI (svenska)

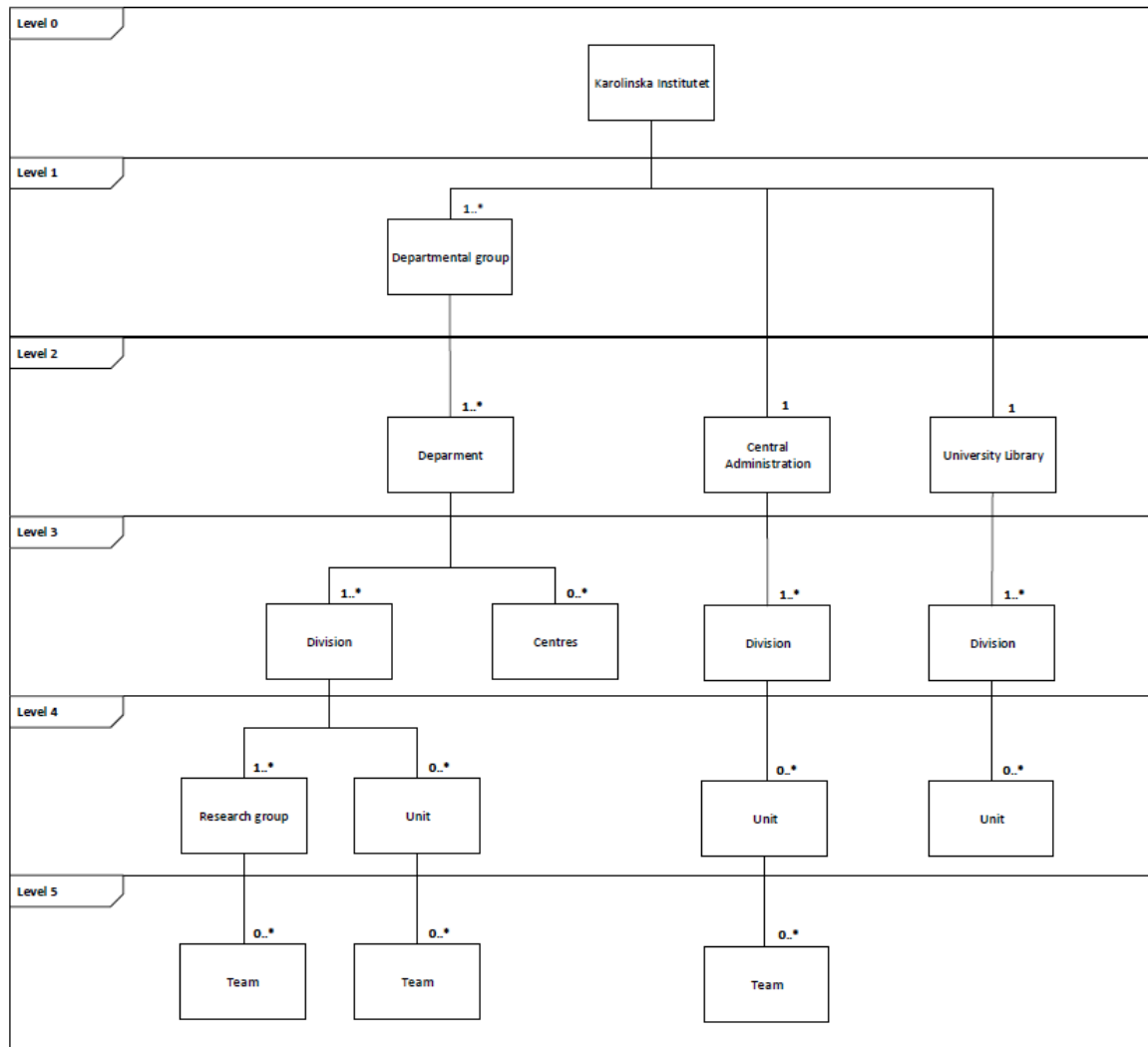


Beskrivning koder Multiplicitet (antal möjliga förekomster)

Kod	Förklaring
1	En förekomst
0..1	Ingen eller en förekomst
0..*	Ingen, en eller flera förekomster
1..*	En till flera förekomster

Dokumentansvarig HR-avdelningen, Universitetsförvaltningen		Senast sparad 2019-02-18
Version 2.0	Senast uppdaterat av Martin Sjölund	DNR 1-194/2019

3 Organisationsstruktur inom KI (engelska)



4 Regelverk för beskrivning av organisationsstrukturen

Det regelverk som föreslås för hur objekt får skapas i organisationsstrukturen är enligt följande:

- Den högsta nivå är *Myndighet*. Den representeras av Karolinska Institutet. Denna leds av rektor som är Karolinska Institutets myndighetschef och svarar för ledningen av verksamheten (enligt fastställd Organisationsplan för Karolinska Institutet, Dnr 1-93/2019). Det kan bara finnas ett objekt på denna nivå.
- Under Karolinska Institutet finns en eller flera *Institutionsgrupper* (enligt fastställd Organisationsplan för Karolinska Institutet, Dnr 1-93/2019) där institutioner indelas i grupper. Rektor beslutar om institutions tillhörighet till institutionsgrupp. Chef för en institutionsgrupp är dekan.
- Under institutionsgrupp finns en eller flera *Institutioner*, om inte annat beslutats för viss verksamhet (enligt fastställd Organisationsplan för Karolinska Institutet, Dnr 1-

Dokumentansvarig HR-avdelningen, Universitetsförvaltningen		Senast sparad 2019-02-18
Version 2.0	Senast uppdaterat av Martin Sjölund	DNR 1-194/2019

93/2019) där kärnverksamheterna –utbildning och forskning bedrivs. Institution leds av en prefekt.

- Under Karolinska Institutet finns en *Universitetsförvaltning* som tillsammans med institutionernas förvaltningar utgör universitetsadministrationen (enligt fastställd Organisationsplan för Karolinska Institutet, Dnr 1-93/2019). Universitetsdirektör är universitetsförvaltningens chef.
- Under Karolinska Institutet finns ett *Universitetsbibliotek* (enligt fastställd Organisationsplan för Karolinska Institutet, Dnr 1-93/2019). Bibliotekschefen är universitetsbibliotekets chef.
- Under Karolinska Institutet finns en *Universitetsförvaltning* som tillsammans med institutionernas förvaltningar utgör universitetsadministrationen (enligt fastställd Organisationsplan för Karolinska Institutet, dnr 1-704/2015). Universitetsförvaltningen leds av en universitetsdirektör.
- Under Karolinska Institutet finns ett *Universitetsbibliotek* (enligt fastställd Organisationsplan för Karolinska Institutet, dnr 1-704/2015). Bibliotekschefen är universitetsbibliotekets chef.

4.1 Institutioner

- Under institution finns en eller flera *Avdelningar*. Avdelning är gruppering av forskningsområden och serviceområden som erbjuds och bedrivs inom institutionen. Där en avdelning ska avse institutionens *administration* som tillsammans med universitetsförvaltningen utgör universitetsadministration. I administration samlas institutionsgemensamma delar och stödfunktioner. I de fall det inte finns avdelning under institution så ska institutionen likställas med avdelning. Avdelning leds av en avdelningschef och administration leds av en administrativchef.
- Under avdelning finns en eller flera *Forskargrupper*. Forskargruppen utgör basen för forskningen och är en viktig del av institutionens verksamhet. En forskargrupp bedriver forskning inom ett forskningsämne inom området den är kopplat mot (enligt Akademiskt ledarskap på forskargruppnivå, Dnr 1-91/2015). En forskargrupp leds av en forskargruppleddare (enligt Akademiskt ledarskap på forskargruppnivå, Dnr 1-91/2015)
- Under avdelning finns ingen, en eller flera *Enheter*. Enhet är en uppdelning av serviceområde som icke är forskningsintensiv inom avdelningen i mindre serviceområden. Leds av en enhetschef.
- Under enhet eller forskargrupp finns ingen, en eller flera *Team*. Team är ytterligare en uppdelning av ett forskningsämne eller serviceområde inom ramen för forskargruppen eller enheten. Leds i de flesta fall av en teamledare.
- Under institution finns ingen, en eller flera *Centrumbildningar*. Centrumbildningar syftar till att skapa dynamisk samverkan över ämnes-, institutions- och organisationsgränser i Sverige och utomlands. En centrumbildning vid KI är en fokuserad satsning på ett visst forskningsområde inom ramen för en tidsbegränsad och flexibel organisation (enligt Centrumbildning vid KI). Centrumbildning leds av en centrumchef

Dokumentansvarig HR-avdelningen, Universitetsförvaltningen		Senast sparad 2019-02-18
Version 2.0	Senast uppdaterat av Martin Sjölund	DNR 1-194/2019

4.2 Universitetsförvaltning

- Under universitetsförvaltning finns en eller fler *Avdelningar*. En avdelning är en gruppering av serviceområden som erbjuds verksamheten. Där en avdelning ska avse institutionens *administration* där institutionsgemensamma delar och stödfunktioner samlas. Avdelning leds av en avdelningschef och administration leds av en administrativ chef.
- Under avdelning finns ingen eller flera *Enheter*. Enhet är en uppdelning av serviceområde inom avdelning i mindre område. Leds av en enhetschef.
- Under enhet finns ingen eller flera *Team*. Team är ytterligare uppdelning av en enhet och serviceområde inom enheten. Leds i de flesta fall av en teamledare.

Dokumentansvarig HR-avdelningen, Universitetsförvaltningen		Senast sparad 2019-02-18
Version 2.0	Senast uppdaterat av Martin Sjölund	DNR 1-194/2019

4.3 Universitetsbibliotek

- Under universitetsbibliotek finns en eller flera *Avdelningar* som innebär indelning av ansvar inom en viss uppgift eller arbetsområde. Där en avdelning ska avse institutionens *administration* som tillsammans med universitetsförvaltningen utgör universitetsadministration. I administration samlas institutionsgemensamma delar och stödfunktioner. Avdelning leds av en avdelningschef och administration leds av en administrativ chef.
- Under avdelning finns ingen eller flera *Enheter*. Enhet är en uppdelning av arbetsområdet/serviceområde inom avdelningen i mindre område eller ansvar. Leds av en enhetschef.

5 Organisatoriska begrepp i strukturen

Följande organisatoriska begrepp används vid KI

Begrepp	Beskrivning	Ska/bör finnas
Myndighet	En myndighet är ett statligt organ som ansvarar för den löpande verksamheten inom statsförvaltningen. Regeringen bestämmer mål och riktlinjer och fördelar pengar till myndigheternas verksamhet genom årliga regleringsbrev. Regeringen styr inte hur myndigheterna ska tillämpa en viss lag eller hur de ska besluta i olika ärenden.	Ska
Institutionsgrupp	KI har en organisatorisk nivå där institutioner indelas i tre grupper	Ska
Institution	Organisatorisk enhet där verksamhet bedrivs inom KI	Ska
Universitetsförvaltning	Organisatorisk enhet som tillsammans med institutionernas administration utgör universitetsadministration	Ska
Universitetsbibliotek	KI:s gemensamma universitetsbibliotek	Ska
Avdelningar	Gruppering av forskningsområden och serviceområden som erbjuds och bedrivs inom institutionen	Bör*
Administration	Institutionsgemensamma delar och stödfunktioner inom institutionen som tillsammans med Universitetsförvaltning utgör universitetsadministration	Ska
Forskargrupp	Forskargruppen utgör basen för forskningen och är en viktig del av institutionens verksamhet. En forskargrupp bedriver forskning inom ett forskningsämne inom forskningsområdet den är kopplat mot. En forskargrupp leds av en forskargruppledare och har doktorander, postdoktorer och andra lärare/forskare, samt övrig till forskningen knuten personal, verksamma vid KI kopplade till sig	Ska
Enhet	Uppdelning av ett serviceområde som icke är forskningsintensiv inom avdelningen i mindre serviceområden	Bör
Team	Ytterligare en uppdelning av ett forskningsämne eller serviceområde inom ramen för forskargruppen eller enheten.	Bör

<i>Dokumentansvarig</i> HR-avdelningen, Universitetsförvaltningen		<i>Senast sparad</i> 2019-02-18
<i>Version</i> 2.0	Senast uppdaterat av Martin Sjölund	DNR 1-194/2019

Begrepp	Beskrivning	Ska/bör finnas
Centrumbildning	En fokuserad satsning på ett visst forskningsområde inom ramen för en tidsbegränsad och flexibel organisation. Centrumbildning är en samverkan över ämnes-, institutions- och organisationsgränser i Sverige och utomlands. Centrumbildning vid KI kan inrättas av tre olika instanser: Konsistoriet/rektorer, Styrelsen för forskning och Styrelsen för utbildning.	Bör

* I de fall det inte finns avdelning under institution så ska institutionen likställas med avdelning.