



Karolinska  
Institutet

# Verksamhetsplaner för Gemensamt verksamhetsstöd (GVS) 2025

# Gemensamt verksamhetsstöd

## Uppdrag och ansvar

Det övergripande uppdraget för det [gemensamma verksamhetsstödet \(GVS\)](#) är att utgöra ett stöd till universitetets kärnverksamhet: forskning, utbildning och samverkan. Verksamhetsstödet ska även vara ett stöd för att möjliggöra ledning och styrning av organisationen via rektor och andra ledningsfunktioner.

Det gemensamma verksamhetsstödet ska också medverka till att universitetet fullgör myndighetsuppdraget och efterlever gällande regelverk, lagar och förordningar.

Verksamhetsstödet ska vara effektivt och utgå från behov hos kärnverksamhet och ledningsfunktioner. GVS ska proaktivt bedöma behoven och aktivt medverka i identifieringen av utmaningar och utarbetande av gemensamma lösningar. Stödet ska präglas av ett professionellt, engagerat och positivt bemötande.

Verksamhetsstödet inom hela KI ska verka i samma riktning. Därför är det särskilt viktigt med ett nära samarbete med institutionernas lokala verksamhetsstöd.

## Fokusområden 2025

- Stödja KI:s fortsatta utveckling inom identifierade prioriterade fokusområden.
- Fortsatt samordna det totala verksamhetsstödet inom KI (delprojekt 2, F1).
- Utveckla verksamhetsplanering och uppföljning inom hela KI.
- Utredda möjligheten att byta eller uppgradera passersystem för ökad säkerhet.
- Fortsatt verksamhetsutveckling genom ökad digitalisering och automatisering av arbetsuppgifter (AI/robotisering).

### Samordningsansvar

- Säkerhetsorganisationen

### Större projekt

- Stärka och samordna säkerhetsarbetet vid KI
- Fortsatt införande av Samordnad IT
- Etablera ett utvecklingskontor
- Modernisera arbetsplats och arbetssätt
- Samordna ekonomi och HR-arbetet inom GVS

### Antal anställda

- GVS: 549
- KIB: 112

### Avdelningar inom GVS

- Avdelningen för forskningsstöd och externa relationer
- Avdelningen för utbildningsstöd
- Avdelningen för juridik, planering och ekonomi
- Kommunikationsavdelningen
- HR-avdelningen
- Fastighetsavdelningen
- IT-avdelningen
- (GVS-stab)

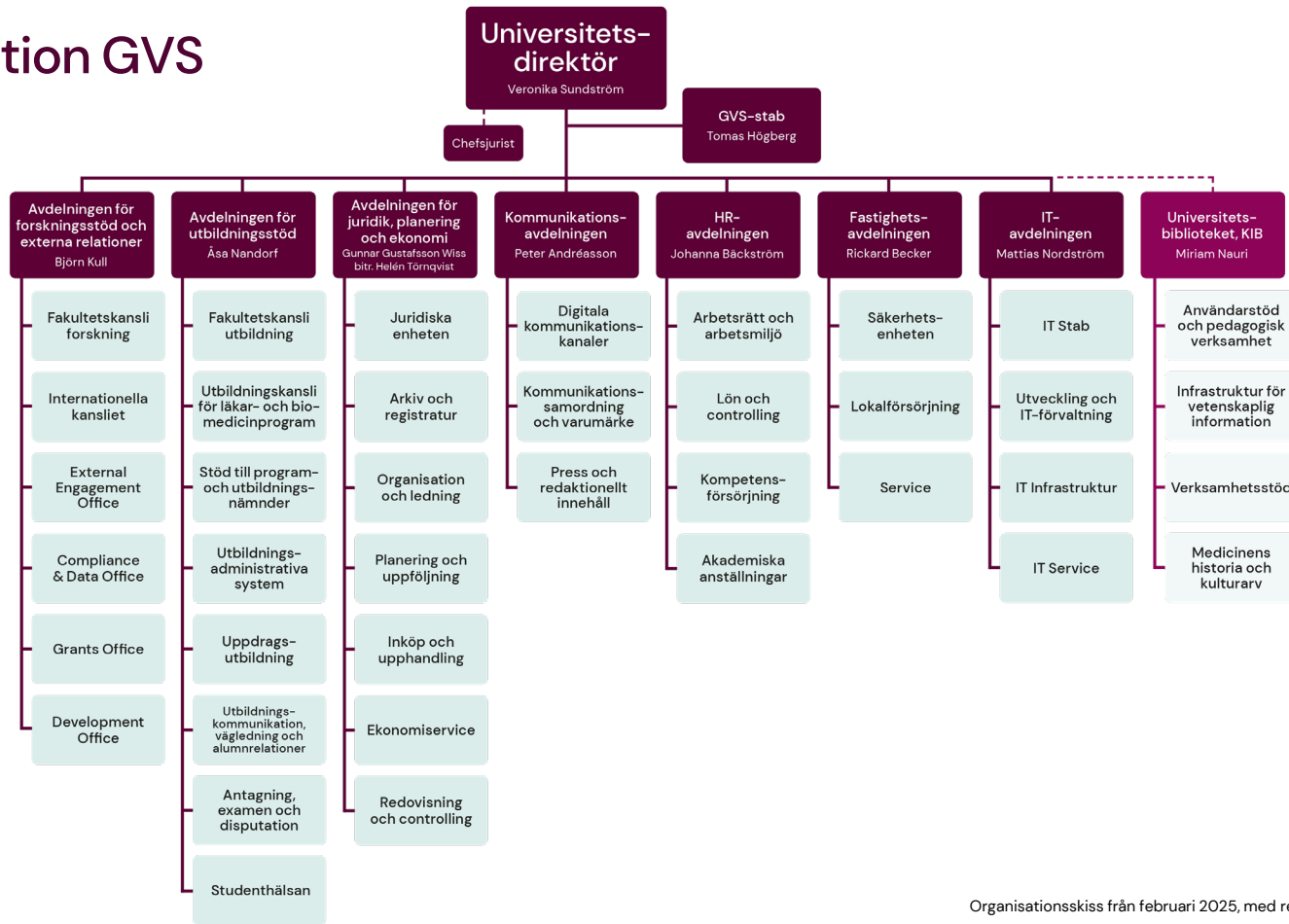
### Övriga universitetsgemensamma funktioner

- Universitetsbiblioteket (KIB)
- Undervisning och lärande (UoL), avdelningen för utbildningsstöd har samordningsansvar.

### Budget 2025

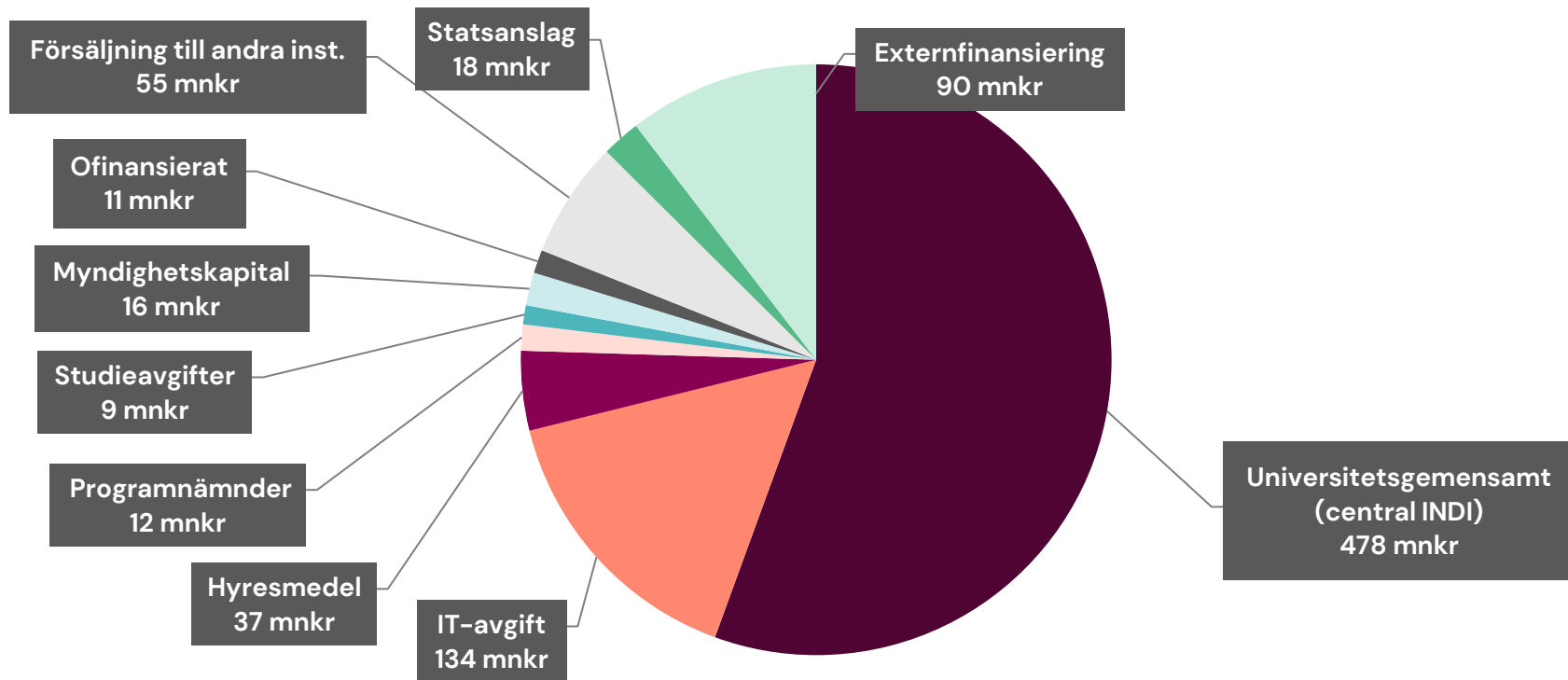
- GVS: 860 mnkr
- KIB: 160 mnkr

# Organisation GVS



Organisationsskiss från februari 2025, med reservation för ändringar under året.

# Budget och finansiering GVS, totalt 860 mnkr



- Avdelningen för forskningsstöd och externa relationer
  - Avdelningen för utbildningsstöd
  - Avdelningen för juridik, planering och ekonomi
  - Kommunikationsavdelningen
  - HR-avdelningen
  - Fastighetsavdelningen
  - IT-avdelningen
- 
- Universitetsbiblioteket



# Avdelningen för forskningsstöd och externa relationer

## Uppdrag och ansvar

Avdelningen för forskningsstöd och externa relationer (FER) ger stöd till ledning, ledningsorgan, institutioner i frågor som rör forskning, infrastruktur, internationalisering, externa samarbeten och KI:s donationsverksamhet. FER ansvarar vidare för stöd till forskare inom forskningsfinansiering, näringslivssamverkan, avtal, impact, karriär, studentutbyten, etikansökningar, kliniska studier, datahantering, dokumentation, regelefterlevnad för EU- och NIH-projekt samt system och registreringar i genomförandet av forskningsprocessen. Avdelningen samordnar också processer för interna och externa priser och medaljer.

## Fokusområden 2025

- Implementering av kvalitetssystemet för forskning
- Kartläggning av forskningen på KI (samordna initiativ till satsningar i forskningspropositionen)
- Uppdrag inom ramen för KI:s prioriterade fokusområden:
  - B2 Översyn av råd och nämnder (delat ansvar)
  - E2 Sammanhållen organisation för KI:s forskningsinfrastruktur
  - F2 Optimerad avtalsprocess genom kompetensutveckling, ansvarsfördelning och systemstöd
  - I2 Nätverk för kontinuerlig dialog med relevanta myndigheter inför kommande hälsokriser
  - I1 Process för vilka områden KI:s ledning ska prioritera (delat ansvar)
- Vidareutveckling av stödet kring ansvarsfull internationalisering.
- Vidareutveckling av etikstödet och förslag till organisation, samt följa upp förslag på ny etikprövningslag
- Bredda och fördjupa stödet till EU-projekt där KI är koordinator

## Avdelningsinterna prioriterade fokusområden

- Utveckla kommunikation och processer inom avdelningen
- Skapa en gemensam utåtriktad kommunikationsplan för den nya avdelningen
- Tydliggöra hur information om miljö- och klimatmål ingår i avdelningens arbete och rådgivning till forskare

## Funktionsansvar

- Stöd/rådgivning till ledning, ledningsorgan, institutioner och forskare i frågor om forskning, internationalisering, näringslivssamverkan och externa samarbeten
- Handläggning av utbildningsprogrammets studentutbyten

## Samordningsansvar

- Fakultetsnämnden
- Kommittén för forskning
- Infrastrukturnämnden
- Internationaliseringsnämnden
- Research Data Office (RDO)
- Data Science Node (DSN)
- SciLifeLab
- Stockholm trios Brysselkontor
- Revision & QA-process för EU & federala USA-projekt

## Större projekt

- Centrum för hälsokriser
- Försvarsrelaterad medicin
- Europauniversitetet NeurotechEU
- Datalagring (taskforce I3)

## Förvaltningsobjekt

- KI ELN, KI Prisma, iLab, DMPonline, RedCap, iThenticate, DORIS, Pivot-RP, Mobility online, CRM-system.

## Antal anställda

- 101 (6 enheter)

## Budget 2025

- 123 mnkr

# Avdelningen för utbildningsstöd

## Uppdrag och ansvar

Avdelningen för utbildningsstöd (US) ansvarar för stödet till KI:s studenter, ledning och ledningsorgan i frågor som rör utbildning på samtliga utbildningsnivåer. Avdelningen ansvarar vidare för antagning, utfärdande av examensbevis, studenthälsovård, utbildningskommunikation, tentamensservice och ger stöd till institutionerna i utbildningsrättsliga frågor, frågor om studiemiljö samt uppdragsutbildning.

I ansvaret ingår också utveckling och support av utbildningsadministrativa processer och system. Utbildningskansliet för läkar- och biomedicinprogrammen är placerat vid avdelningen. Avdelningschefen har också ett särskilt samordningsansvar för verksamheten inom enheten för undervisning och lärande (UoL).

## Fokusområden 2025

- Etablera den nya avdelningen.
- Samordna extern kvalitetsutvärdering av KI:s utbildning på forskarnivå.
- Med stöd av KIB ta fram en uppdaterad version av Studentresan, med syfte att kartlägga olika studentgruppers behov av stöd och information: från ansökan till KI, till examen. Studentresan ska ge stöd för åtgärder för breddad rekrytering och breddat deltagande.
- Ta fram handlingsplan kopplat till strategin för rekrytering till utbildning på grundnivå och avancerad nivå.
- Se över tillgodoräknandeprocessen och öka det digitala stödet i denna.
- Digitalisera processen för ansökan om särskilt pedagogiskt stöd vid examination.
- I studentkommunikationen regelbundet informera och inspirera kring KI:s och studentkårernas miljö- och hållbarhetsarbete.

## Funktionsansvar

- Stöd till KI:s ledning, ledningsorgan och institutioner i frågor som rör utbildning
- Stöd till studenter

## Samordningsansvar

- Kommittén för utbildning på grundnivå och avancerad nivå
- Kommittén för utbildning på forskarnivå

## Förvaltningsobjekt

- Utbildningsadministrativa system

## Antal anställda

- 98 (8 enheter)

## Budget 2025

- 119 mnkr

# Avdelningen för juridik, planering och ekonomi

## Uppdrag och ansvar

Avdelningen för juridik, planering och ekonomi (JPE) ansvarar för strategiskt och operativt stöd, inkluderande ärendehandläggning, till universitetsledning och verksamhet inom områdena juridik, dokumentförvaltning, planering, uppföljning, utredning, ekonomi, upphandling och informationssäkerhet.

## Fokusområden 2025

- Etablera den nya avdelningen
- KI:s prioriterade fokusområden:
  - En gemensam styr-, planerings- och uppföljningsprocess för verksamheten (B3)
  - Hållbar och framtidssäkrad ekonomi (D1, del 2 och 3)
  - En sammanhållen organisation för infrastruktur (E2)
  - En optimerad avtalsprocess (F2)
  - Ett systematiskt och riskbaserat informationssäkerhetsarbete (G2)
  - Utvecklat verksamhetsstöd för samarbetet med hälso- och sjukvården (H1)
  - Prioritering av områden för samverkan med det omgivande samhället (I1)
- Åtgärder med anledning av bland annat internrevisionsrapporter
- Stöd till verksamheterna med att i samband med inköp och upphandling ställa miljökrav

## Funktionsansvar

- Juridik, arkiv och registratur
- Planering och uppföljning
- Ledningsstöd och utredningar
- Redovisning, controlling och ekonomiservice
- Upphandling
- Informationssäkerhet
- Systematiskt miljö- och hållbarhetsarbete
- Systematiskt kvalitetsarbete

## Samordningsansvar

- Samarbetet med hälso- och sjukvården
- KI:s prioriterade fokusområden

## Större projekt

- Ekonomimodell och ekonomisystem (initieras)
- Robotisering
- Diarieföring (i Sharepoint)

## Förvaltningsobjekt

- Juridiska system
- Affärssystem, VIS

## Antal anställda

- 111 (7 enheter)

## Budget 2025

- 128 mnkr



# Kommunikationsavdelningen

## Uppdrag och ansvar

Kommunikationsavdelningen (KA) skapar förutsättningar för KI att nå verksamhetsmålen inom forskning och utbildning genom att samordna och utveckla universitetets kommunikation. Avdelningens uppdrag är att planera och genomföra strategiska och operativa kommunikationsinsatser med utgångspunkt i verksamhetens behov. Avdelningen tillhandahåller kanaler för effektiv kommunikation, vårdar det gemensamma varumärket, skildrar KI som universitet och stärker KI:s roll som samhällsaktör.

## Fokusområden 2025

- Stärka universitetsledningens och KI:s chefers strategiska kommunikation.
- Stödja arbetet med KI:s nio prioriterade fokusområden.
- Arbeta för mer samordnade, lättanvända och effektiva interna digitala kommunikationskanaler.
- Utveckla stödet till forskarnas kommunikation.
- Stärka KI:s varumärke lokalt, nationellt och internationellt, inklusive att se över skyltprogram vid våra campus.
- Ta fram en KI-gemensam webbstrategi och stödja arbetet med RIMS.

*KA ska inom ramen för avdelningens uppdrag arbeta aktivt för att uppmärksamma och verka för miljö- och hållbarhetsperspektiv – t ex inom forskningskommunikation, varumärkesarbete och digital kommunikation.*

## Funktionsansvar

KI:s övergripande kommunikation inklusive:

- Innehållet och utvecklingen av webbplatserna
- Digitala kommunikationskanaler
- Forskningskommunikation
- Mediefrågor
- Varumärkesfrågor
- Kommunikation kring strategisk samverkan
- Intern- och medarbetarkommunikation

## Större projekt

- Internwebben – projektarbete inleds
- Översyn av redaktörsorganisation
- Ta fram förslag till regelverk och förvaltning av Sharepoint och Teams
- KA är dessutom delaktigt i flertal större förändringsarbeten som drivs av andra

## Förvaltningsobjekt

- KI:s webbplats
- Profil och varumärke

## Antal anställda

- 38 varav 8 i kommunikatörspoolen (3 enheter)

## Budget 2025

- 53 mnkr

# HR-avdelningen

## Uppdrag och ansvar

HR-avdelningen (HRA) utgör ett strategiskt och operativt stöd till universitetsledningen och kärnverksamheten och ansvarar för, normerar och styr arbetsgivarpolitiken och HR-processer på KI. Det omfattar områden som arbetsrätt, arbetsmiljö och hälsa, rekrytering av högre läroanställningar och docentur, kompetensförsörjning, lönehantering, lokala kollektivavtal samt pensions- och försäkringsfrågor för anställda.

## Fokusområden 2025

Ledarskapsutveckling för ett dialogbaserat arbetssätt på alla nivåer (A1)

- Stärka myndighetens ledningsgrupper genom ledningsgruppsutveckling
- Stärka KIs chefer genom riktade insatser i ledarskapsutveckling och tillitsbaserat ledarskap
- Utveckla medarbetarsamtalsprocessen för att bättre spegla dialogbaserat arbetssätt
- Utveckla introduktionsprocessen

Ett långsiktigt och systematiskt arbete kring dimensionering, rekrytering och kompetensförsörjning (C1)

- Utveckla systemstöd för framtagande av underlag för att möjliggöra en strategisk kompetensförsörjning
- Inrätta och starta upp "gruppen för strategisk kompetensförsörjning" som på sikt ska besluta om inrättande av högre läroanställningar
- Utveckling av karriärtrappan
- Översyn av meriteringskraven för läroanställningar, de så kallade "ribborna"

En effektiv och kvalitetssäkrad process för rekrytering av professorer och lektorer (C2)

- Översyn av processen för lärarrekrutering med mål att förkorta ledtiderna

Effektivisering och kvalitetssäkring av HR-verksamheten

- Förstudie HR-/lönesystem
- Översyn av medarbetarundersökningsprocessen
- Projekt översyn av befattningsstrukturer

Samordning och utveckling av HR-avdelningens verksamhet

- Integrera lika villkorsfunktionen och laboratoriesäkerhetsområdet
- Arbeta vidare med avdelningens inre organisation

Fokusområde miljö

- I samarbete med miljösamordnare integrera miljö-, klimat- och hållbarhetsarbetet i utbildningsleveranser

## Funktionsansvar

Övergripande ansvar i arbetsgivarfrågor och lönehantering, ansvar och drift av två gym.

## Samordningsansvar

- Skyddskommittén
- Biosäkerhetskommittén
- Personalansvarsnämnden
- Rekryteringsnämnden
- Docenturnämnden
- Lika villkor

## Större projekt

- Förstudie HR-/lönesystem
- Implementering av pre- och onboarding

## Förvaltningsobjekt

- HR-objekt (Primula, Varbi, HR-arkiv, HR-puls, Wondr, IA-systemet, KLARA-systemet, pre- och onboarding)

## Antal anställda

- 44 (4 enheter)

## Budget 2025

- 80 mnkr

# Fastighetsavdelningen

## Uppdrag och ansvar

Fastighetsavdelningen (FA) ansvarar för KI:s lokalförsörjning, facility management (FM) för GVS, posthantering, lokalbokning, städning, event i Aula Medica, service i lektionssalar och reception. Vidare ger avdelningen stöd i utformningen av den fysiska arbetsmiljön och publika ytor. Uthyrningsverksamhet för korttidsboende till internationella studenter och gästforskare ingår också i avdelningens uppdrag.

## Fokusområden 2025

- Fortsätta projekt modernisera arbetsplats och arbetssätt för GVS (E1).
- Avetablera ANA10 och flytta verksamheter för att kunna lämna byggnaden i förtid (E1).
- Stötta kärnverksamheten att samlokalisera och effektivisera sitt lokalnyttjande (E1).
- Delta i utvecklingen av ny internhyresmodell (D1).
- Vidareutveckling av FM GVS och serviceleveransen. I samråd med kärnverksamheten utforma framtida tjänsteutbud.
- Teckna hållbarhetsavtal med Akademiska hus och utveckla hållbarhetsarbetet.
- Vid inköp och löpande förbrukning ta särskild hänsyn till klimatavtryck och kostnad. Öka medvetenheten bland leverantörer samt hyresgäster kring hur deras vardagsbeteende bidrar till vår gemensamma klimatpåverkan och hur vi gemensamt kan förvalta mer effektivt.
- Utredda en hållbar finansieringsmodell för bostadsverksamheten. Skapa högre kostnadstäckning genom översyn kring som vad som ska ingå i hyran för bostadshyresgäster.

### Funktionsansvar

- Lokalförsörjning
- Housing
- Facility management (FM) GVS
- Service
- Event

### Samordningsansvar

- Lokalförsörjning

### Större projekt

- Arbetsplatsutveckling
- Omlokalisering MHK
- Lämna ANA10
- Utveckla FM GVS
- Utveckla internhyresmodell

### Förvaltningsobjekt

- Fastighet och säkerhet

### Antal anställda

- 45 (3 enheter)

### Budget 2025

- Universitetsinvesteringar (UI) 1.080 mnkr
- Avdelning: 148 mnkr

# IT-avdelningen

## Uppdrag och ansvar

IT-avdelningens (ITA) uppdrag är att lägga grunden för en säker, tillgänglig och kostnadseffektiv informationsförsörjning för KI:s verksamheter. Det gör vi genom att:

- Ha det övergripande och tekniska ansvaret för IT-säkerheten
- Leverera moderna och effektiva standardtjänster till samtliga verksamhetsområden
- Vara drivande i digitaliseringen inom verksamhetsstödet
- Säkerställa en effektiv förvaltning av gemensamma IT-system
- Ansvara för, samt utveckla KI:s IT-strategi
- Samverka med regionen och sjukhusen kring behovsanpassad IT-infrastruktur för KI:s personal

## Fokusområden 2025

### Samordnad IT

- Genomföra projektet enligt beslutad tidsplan. Genom projektet bidrar vi också aktivt till KI:s miljö- och hållbarhetsarbete, bl.a. genom Karyonklientens livscykelhanterings-tjänst.

### IT-forskningsstöd

- Fortsatt expansion inom området genom ökat fokus på AI, lagring, beräkningskraft och plattformar för samarbete. Stor vikt läggs på fokusområde G3: Ökad medvetenhet och kunskap kring datalagringstjänster för en säkrare och korrekt datahantering.

### Vidareutveckling av IT-avdelningens organisation

- IT-avdelningen behöver anpassas efter det utökade uppdraget samt de snabba förändringar som sker inom samhället utifrån AI, cybersäkerhet och verksamhetens behov för att främja innovation och konkurrenskraft inom forskning och utbildning.

### Funktionsansvar

- IT-säkerhet
- Service och support
- Tjänsteleverans/drift (M365, Karyon, lagring, nät mm)
- Licensförsörjning
- Utveckling och förvaltning

### Samordningsansvar

- IT-säkerhet

### Större projekt

- Samordnad IT
- Forskningsdatahantering på KI

### Förvaltningsobjekt

- Äger IT-ansvaret i alla objekt i portföljen

### Antal anställda

- 104 (4 enheter)

### Budget 2025

- 209 mnkr

# Universitetsbiblioteket

## Uppdrag och ansvar

[Karolinska Institutets universitetsbibliotek \(KIB\)](#) ska ge universitetets forskare, lärare och studenter bästa möjliga förutsättningar för att bedriva forskning och utbildning. KIB ska värna de värderingar som finns uttryckta i biblioteks- och högskolelagen, särskilt demokrati, vetenskaplighet och akademisk frihet.

## Fokusområden 2025

- På universitetsbiblioteket möts framtidens idéer och dåtidens insikter i det akademiska samtalet genom utställningar, workshops, event och föreläsningar i det fysiska och digitala biblioteksrummet.
- Utveckla och implementera universitetsbibliotekets nya uppdrag och organisation med fokus på arbetssätt och struktur, och med särskilt fokus på MHK:s integration i universitetsbiblioteket.
- Verka för fortsatt anpassning mot GVS med särskilt fokus på samordnad IT, hållbarhet och lokalprojekt BZ.
- Bidra till arbetet med KI:s prioriterade fokusområden, framför allt:
  - E. Optimerad användning av lokaler, infrastruktur och anläggningar (delvis samlokalisering MHK, hybridarbetsplatsprojektet)
  - C. Strategisk och behovsstyrd kompetensförsörjning – KI RIMS kan stödja KI med att visa vilka ämnesområden KI:s forskare och lärare är verksamma inom.
  - F. Samordnat och optimerat verksamhetsstöd (samordning FM-tjänster, samarbete UoL)
  - G. Stärkt och samordnat säkerhetsarbete (datalagring)

### Funktionsansvar

- Analys av vetenskaplig kommunikation
- Bildmakarna
- Fysiska och digitala biblioteksmiljöer
- IT-support för studenter
- Sökuppdrag för forskare
- Språkverkstad (stöd för akademiskt skrivande)
- Inköp, publicering och tillgängliggörande av vetenskaplig information, publikationer och forskningsdata
- Undervisning i media- och informationskompetens
- Utveckla, förmedla och förvalta kunskap om KI:s historia, medicinhistoria och kulturarv

### Samordningsansvar

- Stöd för öppen vetenskap
- Ekonomi och HR för UoL

### Större projekt

- Projektering inför MHK:s flytt till campus Solna
- Samordnad IT
- Utveckla samarbetet kring bibliotekstjänster tillsammans med sjukhusen
- Utveckla och implementera flera projekt kopplat till öppet vetenskapssystem: KI Data Repository, tidskriftslista, bidra till ny aktivitetsbaserad resursfördelningsmodell.

- Digitisering av äldre material (MHK/Lime, RJ-projekt)
- Utveckla utställningsyta i KI:s lokaler i Solna och Flemingsberg kopplat till KI:s kulturarv.

### Förvaltningsobjekt

KIB förvaltar ett relativt stort antal framförallt biblioteksnära system. Systemförvaltningsmodellen är indelad i kluster (objekt). Varje kluster består av flera system. Klustren omfattar stödsystem för:

- Strategisk publicering
- Infrastruktur för forskningsinformation
- Stödsystem för undervisning och handledning
- Kommunikation och ärendehantering
- Användarstöd
- Autentisering
- Tillgängliggörande av medicinens historia och kulturarv
- Ansvarar för förvaltningen av KI RIMS inom digitaliseringsportföljen

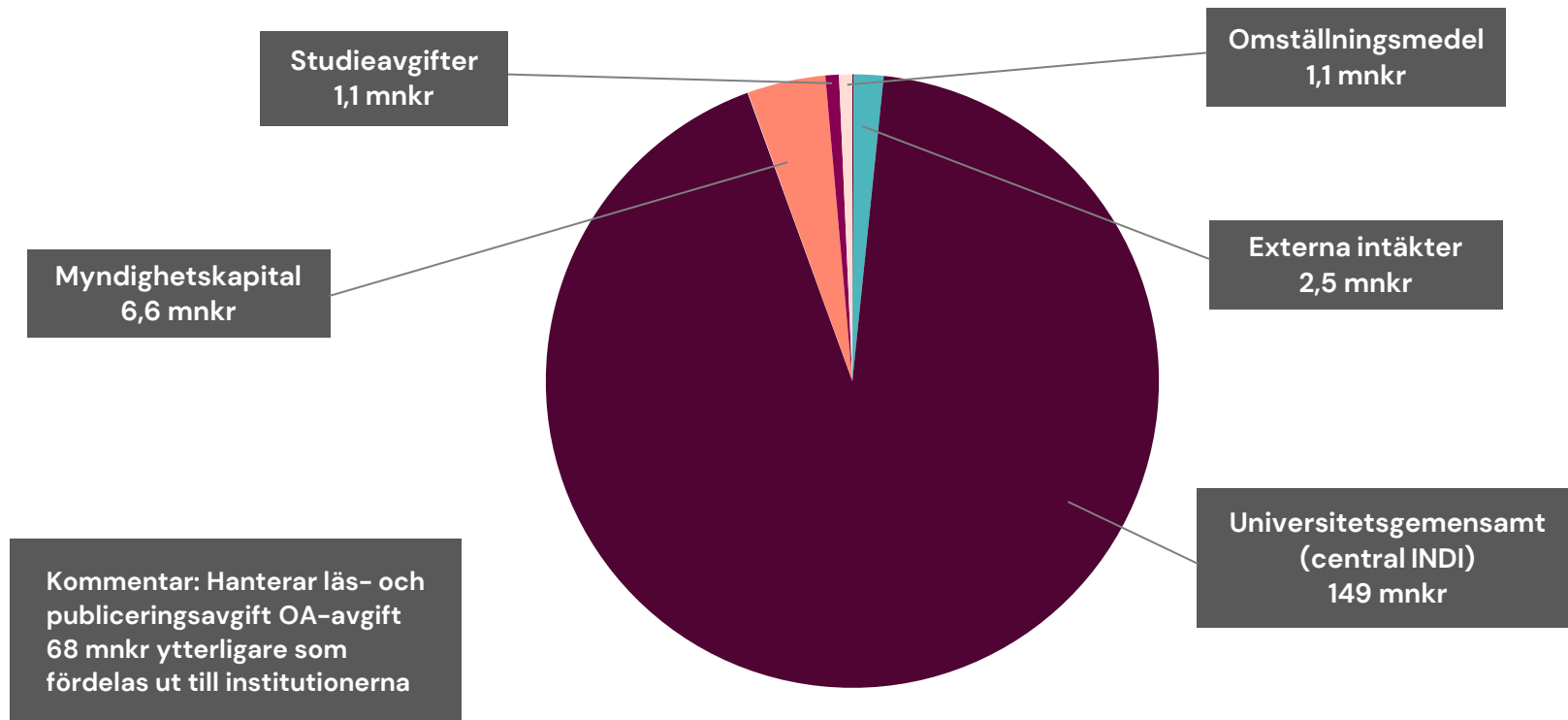
### Antal anställda

- 112 (4 avdelningar)

### Budget 2025

- 160 mnkr

# Budget och finansiering KIB 2025, totalt 160 mnkr





**Karolinska  
Institutet**