

Universitetsförvaltningen
Fastighetsavdelningen

Rutin vid brand-/utrymningslarm i Bioclinicum

Dokumentet utgår från den generella brand-/utrymningslarmsrutin som är framtaget av Karolinska Universitetssjukhuset, men är anpassad till KI:s verksamheter i Bioclinicum.

Inledning

Introduktion av brandsäkerheten på arbetsplatsen ska genomföras med alla nyanställda, nuvarande anställda och studenter vid KI som har sin arbetsplats i Bioclinicum. Introduktionen ska dokumenteras i avsedd KI-mall med detta dokument som stöd. Efter genomförd introduktion ska personen förstå hur brandsäkerheten fungerar vid arbetsplatsen och kunna agera rätt vid brandlarm. Ansvar för att fortlöpande introduktion av brandsäkerheten sker åligger närmaste chef, men uppdraget kan utföras av delegerad brandsäkerhetsansvarig eller brandsäkerhetskontrollant.

Brandskyddet i Bioclinicum och dess funktioner

Brand-/utrymningslarm

Det finns ett brand-/utrymningslarm med rökdetektorer som kommer att upptäcka en begynnande brand.

Det lyser alltid en röd diod på den rökdetektor som larmat. Om rökdetektorn sitter ovanför undertaket lyser diod på indikeringstablå för dold rökdetektor.



Från vänster: ett sprinklerhuvud, i mitten en indikeringstablå för en dold rökdetektor som sitter ovanför undertak och längst till höger en vanlig rökdetektor.

Samlingslokaler plan 3-5 har försetts med talande utrymningslarm kompletterat med blyxtljus, medan övriga ytor försetts med akustisk och optisk larmsignal.

Utrymningslarmet är utfört så att det aktiveras automatiskt av brandlarmet och av aktiverad sprinkler.

Utrymningslarmet aktiveras på det våningsplan där brandlarmet utlöst. Vid larm på plan 3-5 aktiveras även talade utrymningslarm inom entréhall med tillhörande konferensrum.



Brandlarmet signalerar till personalen via larmpelare som finns i korridorer eller annan strategisk plats.

När brandlarmet ljuder kommer sjukhusets vakter snabbt komma till den larmande lokalen samtidigt som räddningstjänsten larmas automatiskt.

Siréner och rött/vitt blyxtljus aktiveras på våningsplan där larm utlöst

Observera! Viss överhörning av larm i byggnaden kan förekomma. Kontrollera alltid larmpelare i lokalen för att verifiera brandlarm på ditt våningsplan. Det är endast larmande våningsplan (där blyxtljus och sirén utlöst) som behöver vidta någon åtgärd enligt rutin.

Funktionen som finns inom NKS, med endast vitt blyxtljus vid brandlarm i närliggande område, finns ej i Bioclinicum.

Vattensprinkler

Större delen av Bioclinicum skyddas av ett automatiskt vattensprinklersystem (undantaget är Cyklotronen, vissa ställverksrum och hisschakt). Varje sprinklerhuvud har en glasbulb som gör att den bara reagerar på värme från en brand.

När temperaturen runt glasbulben har nått ca 68 grader så kommer den att spricka och ca 80 liter vatten i minuten kommer att spruta ut från sprinklerhuvudet. Endast sprinklerhuvuden som är värmepåverkade enligt ovan kommer aktiveras. Vattnet kommer kunna begränsa branden och därmed brandskadorna. Sprinklern kommer dock aktivera senare än brandlarmet och är främst att betrakta som ett egendomsskydd (som ett extra skydd om personalen inte lyckas med att släcka branden i ett tidigt skede).

Brandcellsindelning

Våningsplanen i varje hus är indelade brandceller, där varje labbkärna är en egen brandcell som kommer klara av att begränsa brand så länge dörrar är stängda. Alla

utrymningstrapphus, miljörum och teknikrum är egna brandceller.



Exempel som visar brandcellsgränserna i BioClinicum.

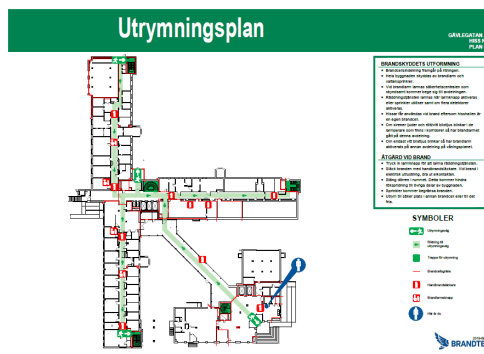
Larmrutiner

I anslutning till verksamhetsyta finns flera utrymningsplaner. Där finns information gällande släckredskap, utrymning och utrymningsvägar.

Vid en av utrymningsplanerna hänger även en röd väst märkt ”Incidentsamordnare”. Västen ska underlätta samverkan mellan personal, vakter och räddningstjänst/polis.



Väst för incidentsamordnare



Utrymningsplan

Brandlarmet kommer att indikera tidigt på rök- eller värmeutveckling. Genom en snabb insats finns mycket goda möjligheter att enkelt åtgärda orsaken och i bästa fall

lyckas släcka en begynnande brand. Att direkt efter brandlarm möta en kraftig brand är mycket ovanligt.

Vid brandlarm ska följande åtgärder vidtas

- Samlas vid platsen där den röda västen finns.
- Någon i gruppen tar på sig västen och blir "Incidentsamordnare" med uppgift att leda åtgärderna och samverka med vakter och räddningstjänst.
- Incidentsamordnaren utser några ur personalen som söker igenom labbkärnan/lokalen för att säkerställa att det inte brinner och att ingen är kvar.
- Om det finns ytterligare ledig personal bör en skickas till labbkärnans/lokalens motsatta entré för att möta upp vakten om denne skulle komma den vägen.
- Övriga personer utrymmer till återsamlingsplatsen som är **Akademiska stråket**. *Utrymning sker alltid via närmaste nödutgång genom att följa grön utrymningsskyltning hela vägen ut i det fria. Observera att detta kan innebära att du hamnar utomhus på annan plats än återsamlingsplatsen, och därifrån utvändigt måste ta dig vidare dit.*

Vid bekräftad brand ska följande åtgärder vidtas

- Försök om möjligt släcka branden med handbrandsläckare eller annat släckredskap. Vid brand i elektrisk utrustning, dra ut elkontakten. *Se även avsnitt nedan om särskilda risker vid brand i laboratorielokal!*
- Utrym personer i fara och stäng dörren till rummet, vilket kommer begränsa brand och rökspridning inom labbkärnan/lokalen. Detta gäller oavsett om utrymnet är en egen brandcell eller inte.
- Tryck in larmknapp/Ring 112.
- Utrym till återsamlingsplatsen som är **Akademiska stråket**. *Utrymning sker alltid via närmaste nödutgång genom att följa grön utrymningsskyltning hela vägen ut i det fria. Observera att detta kan innebära att du hamnar utomhus på annan plats än återsamlingsplatsen, och därifrån utvändigt måste ta dig vidare dit.*

Vid brand kan du själv behöva prioritera i vilken ordning du utför de olika åtgärderna ovan.

Särskilda risker vid bränder i laboratorielokaler!

Eftersom det kan förekomma flera olika kemikalier i ett labb, varav vissa kan ha farliga egenskaper, är det viktigt att snabbt bedöma följande innan du bestämmer dig för att försöka släcka branden:

- Är för dig okända kemikalier inblandade i branden?
- Är gasflaskor inblandade i branden eller står mycket nära den?
- Är rummet/lokalen mycket rökfyllt
- Är branden redan stor eller har spridit sig till flera ställen?

Om svaret på någon av frågorna är JA – försök inte släcka!

Stäng i stället in branden så gott det går och utrym till återsamlingsplatsen!

Observera! Även vakter och driftpersonal larmas direkt och kommer för att hjälpa er med släckningen. Därför viktigt att incidentsamordaren och någon mer kan möta upp dessa och meddela om det förekommer risk enligt ovan.

Hantering av gaser vid brand

Lösa gasflaskor som riskerar att påverkas av branden, och som inte förvaras i brandklassat skåp avsett för gas, bör om möjligt flyttas till säker plats om detta kan ske utan risk för personskada.

Nödstängningsventiler för centralförsörjda medicinska gaser som betjänar varje labbkärna finns inne i drifttekniska utrymmen utanför labbkärnornas kortsidor. Avstängning sköts av väktare eller Coors personal och måste ske i dialog med verksamheten. Incidentsamordnaren bör därför kunna meddela om det är ok att stänga av gasen eller inte innan utrymning sker vidare till återsamlingsplatsen.