



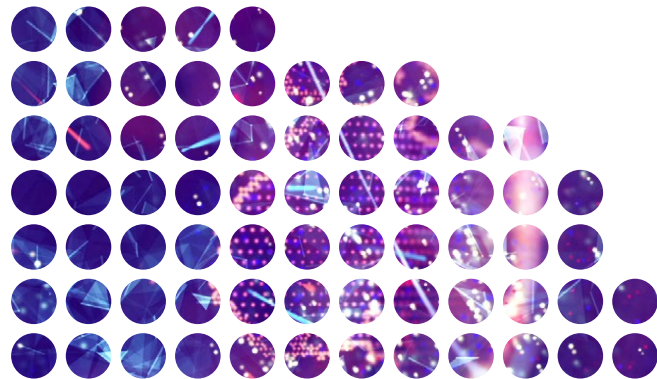
Karolinska
Institutet

Övergripande verksamhetsplan för Karolinska Institutet 2023–2025

Karolinska Institutets uppdrag

Karolinska Institutets (KI:s) uppdrag är att bedriva utbildning som vilar på vetenskaplig grund och beprövad erfarenhet samt att bedriva forskning och utvecklingsarbete. I uppdraget ingår även att samverka med det omgivande samhället för ömsesidigt utbyte och verka för att den kunskap och kompetens som finns vid universitetet kommer samhället till nytta.

Verksamheten ska bedrivas effektivt, enligt gällande rätt och de förpliktelser som följer av Sveriges medlemskap i den Europeiska unionen, ha en tillförlitlig och rättvisande redovisning samt hushålla väl med statens medel.



Verksamhetsplanen tar oss vidare

Verksamhetsplanen för KI innehåller våra prioriterade insatser och uttrycker våra ambitioner för 2023–2025. Insatserna har identifierats med grund i vår strategi utifrån de externa krav, de risker som framkommer av KI:s riskanalys, de åtgärder som KI:s kvalitetssäkringsarbete identifierat, omvärldsförändringar samt ytterligare behov som finns inom verksamheten.

Alla verksamheter inom KI har till uppgift att prioritera och planera aktiviteter som realiserar insatserna. Uppföljning sker på det sätt som är bäst lämpat för respektive insats och sker främst genom ledningsdialoger. I uppföljningen kan indikatorer och rapporteringar användas när så är lämpligt. Mer genomgripande utvärderingar kan också genomföras.

Särskilda fokusområden skapar prioritet

Med utgångspunkt i bland annat Strategi 2030 och uppföljning av tidigare års insatser har universitetsledningen angett följande fokusområden som särskilt ska uppmärksammas i verksamhetsplaneringen under perioden 2023–2025:

- Stärkta förutsättningar för experimentell forskning.
- Stärkta förutsättningar för klinisk forskning och utbildning på alla nivåer.
- Ansvarsfull internationalisering.
- Ökad beredskap för att möta kommande hälsokriser ("universal preparedness for health").

Insatser kopplade till fokusområden är markerade med ★ och aktiviteter inom dessa bör i möjligaste mån prioriteras av verksamheten.

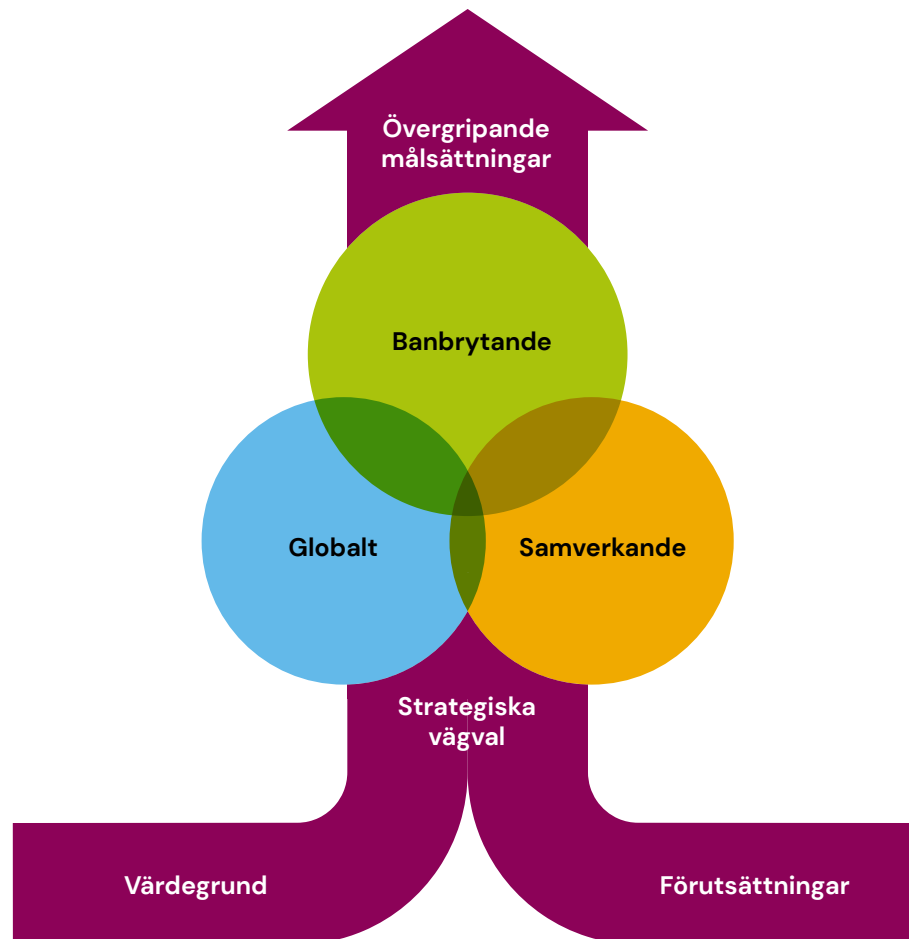
Vår värdegrund

Våra kärnvärden:
**Kreativitet, passion
och ansvar**

KI står bakom de grundläggande värderingar som många europeiska universitet har enats om i Magna Charta Universitatum. KI:s värdegrund är också förankrad i den statliga värdegrunden.

Vår vision.

Vi driver utvecklingen av kunskap om livet och verkar för en bättre hälsa för alla.



Vår strategi pekar ut färdriktningen

Genom Strategi 2030 pekar vi ut den långsiktiga färdriktningen för KI. Prioriteringarna i Strategi 2030 uttrycks som tre strategiska vägval: KI ska vara ett banbrytande, samverkande och globalt universitet.

Verksamhetsplanen tar sin utgångspunkt i Strategi 2030 och innehåller gemensamma insatser som syftar till att förflytta KI:s verksamhet i önskad riktning.

Övergripande målsättningar till 2030 vägleder oss mot visionen

- Ett etiskt förhållningssätt, akademisk frihet, kritisk reflektion, hög kvalitet och höga ambitioner ska genomsyra och utgöra ett fundament för all vår verksamhet.
- Ett djupt engagemang för människors hälsa globalt, nationellt och lokalt ska karaktärisera vår utbildning och forskning.
- Perspektivrikedom ska känneteckna vår utbildning och forskning. Synergier ska finnas mellan utbildning och forskning.
- Interprofessionellt lärande, livslångt lärande och internationalisering ska känneteckna vår utbildning.
- Nyfikenhetsdrivet kunskapssökande om livsprocesser och sjukdomsmekanismer, vetenskapliga genombrott av högsta internationella klass, reproducerbarhet och modern metodik ska känneteckna vår forskning.

Insatser 2023–2025

Ett banbrytande universitetet

- a. En verksamhet som kännetecknas av vetenskapliga genombrott samt nya lösningar på framtidens utmaningar och är en förebild inom medicinsk forskning och utbildning. ★
- b. En verksamhet som ger alla medarbetare bästa möjliga förutsättningar att utveckla sina kompetenser och nå sina målsättningar. ★
- c. En utbildning som ger studenterna bästa möjliga förutsättningar att kunna följa sina egna idéer och utveckla sin fulla potential.

Ett samverkande universitet

- d. Bästa möjliga tillgång till vårdmiljöer, verksamhetsförlagd utbildning, patienter och hälsodata för forskning. ★
- e. En verksamhetsförlagd utbildning av hög kvalitet som på bästa sätt förbereder studenterna att arbeta inom, leda och utveckla hälso- och sjukvården i samverkan med andra professioner. ★
- f. Verka för att forskningen ska komma patienter och allmänhet till nytta. ★
- g. Ett starkt samhällsansvar för samverkan och beredskap vid hälsokriser. ★
- h. Utveckla life science genom att etablera nya samverkansformer och aktörskonstellationer. ★
- i. En vidareutvecklad samverkan med hälso- och sjukvårdsaktörer. ★
- j. En proaktiv och breddad näringslivssamverkan.
- k. En samverkan med andra universitet och högskolor som vårdas och vidareutvecklas.

Ett globalt universitet

- l. En verksamhet som bidrar till det globala hållbarhetsmål som avser global hälsa och välbefinnande.
- m. Ett ansvarsfullt globalt, nationellt och lokalt samarbete som stärker kvaliteten i utbildning och forskning. ★
- n. Studenter som är väl förberedda på ett globalt medborgarskap.
- o. En utbildning som ger studenterna goda förutsättningar till internationalisering på hemmaplan men också möjlighet till internationella studentutbyten inom programmen.

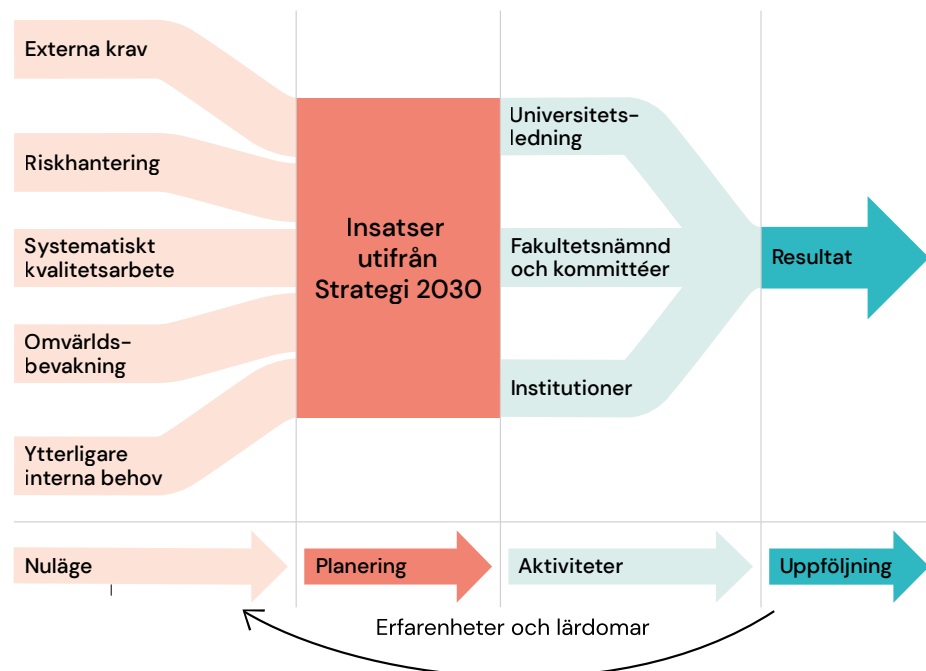
Förutsättningar som lägger grunden

- p. En arbets- och studiemiljö som kännetecknas av samarbete och respekt för varandras olikheter.
- q. En god fysisk, organisatorisk och social arbets- och studiemiljö som präglas av lika rättigheter och möjligheter, fri från diskriminering, trakasserier, kränkningar och exkludering.
- r. Långsiktigt hållbara campus ur ett hälsomässigt, miljömässigt och socialt perspektiv, nära sammanbundna med global hållbarhet.
- s. Förutsägbara karriärvägar och en ökad tydlighet i dimensionering på olika tjänstenivåer.
- t. Förutsägbarhet, transparens och medinflytande för alla studenter och medarbetare.
- u. Ett lyhört samarbete med studentkårerna som uppmuntrar och värnar engagemang och inflytande.
- v. Studenter som känner trygghet i sin studiemiljö, i sin framtida yrkesutövning och är väl förberedda för yrkeslivets olika utmaningar.

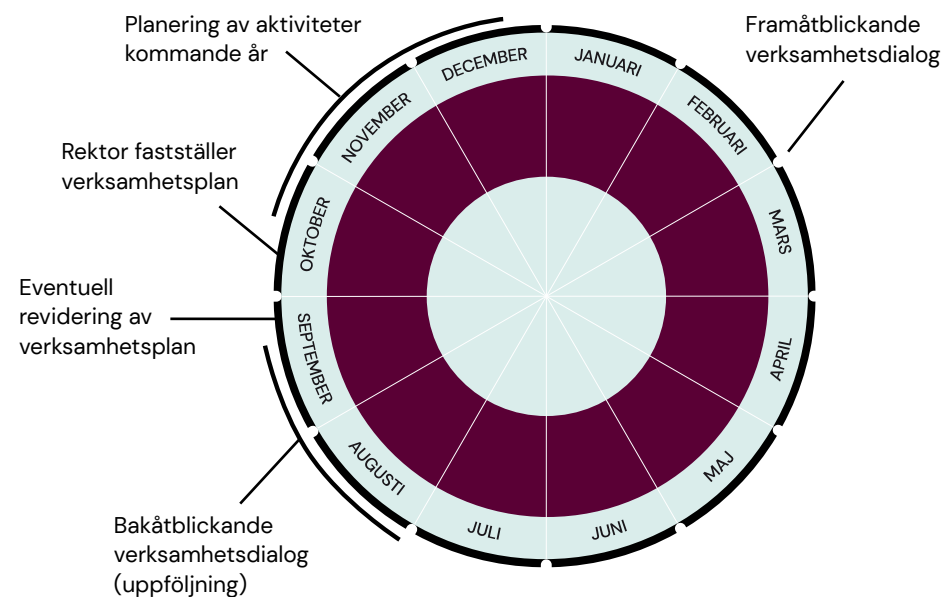
★ = Insats kopplad till fokusområde

Processen för verksamhetsplanering

Modell



Årshjul



Karolinska Institutets övergripande verksamhetsplan med tillhörande fokusområden och insatser för 2023–2025 beslutades av rektor den 4 oktober 2022 (dnr 1-886/2022). Verksamhetsplanen har sin grund i Strategi 2030 (dnr 1-928/2017) och ersätter den tidigare KI-gemensamma verksamhetsplanen för Strategi 2030 (dnr 1-462/2019). Alla verksamheter inom KI ska prioritera och planera aktiviteter som bidrar till insatsernas genomförande. Uppföljningen sker primärt genom dialoger, till exempel vid så kallade prefekt- och AC-möten, med syfte att sprida erfarenheter och lärdomar kring genomförda aktiviteter. Därutöver sker uppföljning även genom sammanställningar av existerande mätvärden, återrapporteringar och uppföljningar inom ramen för befintliga processer. Verksamhetsplanen ses över årligen och revideras vid behov.