

KI:s fem generella kursvärderingsfrågor

Läsårsrapport HT20-VT21

En rapport från Enheten för Undervisning och Lärande (UoL)

På uppdrag av Kommittén för utbildning på grundnivå och avancerad nivå, Karolinska Institutet

Zoe Säflund

Sivan Menczel

Dnr: 1-25/2022



**Karolinska
Institutet**



**Karolinska
Institutet**

Läsårsrapport HT 20 – VT 21

KI:s fem generella kursvärderingsfrågor

Utgiven på uppdrag av: Kommittén för utbildning på grundnivå och avancerad nivå, Karolinska Institutet

Författare: Zoe Säflund

Enheten för Undervisning och Lärande (UoL), [Alfred Nobels Allé 10](#) | 141 52 Huddinge

Karolinska Institutet | Stockholm

För information: uol@ki.se | ki.se

Karolinska Institutet är ett av världens ledande medicinska universitet med visionen att på ett avgörande sätt bidra till att förbättra människors hälsa. I Sverige står Karolinska Institutet för drygt 40 procent av den medicinska akademiska forskningen och har det största utbudet av medicinska utbildningar. Varje år utser Nobelkommittén vid Karolinska Institutet mottagare av Nobelpriset i fysiologi eller medicin

INNEHÅLL

Sammanfattning	1
1 Introduktion	2
1.1 De fem generella frågorna – utformning och syfte	2
2 Kursvärderingarna läsåret HT20-VT21	4
2.1 Kursvärderingar.....	4
3 Resultattabeller	6
3.1 Studentupplevd kurskvalitet: Läsåret HT20-VT21 – Svenska kursvärderingar	7
3.2 Studentupplevd kurskvalitet: läsåret HT20-VT21 – Engelska kursvärderingar	8
3.3 Programjämförelser.....	9
3.4 Kurstypsjämförelse.....	13
4 Lärdomar	14
Bilaga 1. Studentupplevd kurskvalitet: Jämförelse tidigare läsåren.	16
Bilaga 2. Antal analyserade kursvärderingsfiler per program	18

Sammanfattning

Under läsåret HT20-VT21 skickades in kursvärderingsdata från 710 kurser (föregående läsåret 686) på 39 program. Av dessa kunde 670 filer inkluderas i analysen. Varje år förekommer ett antal filer som inte kan inkluderas i analysen pga. felaktigheter i frågornas formulering men antalet filer som kan inkluderas i analysen ökar varje år (se figur 1 & 2). Detta tyder på att kursvärderingsprocessen blir mer och mer etablerad.

Den genomsnittliga svarsfrekvensen på de analyserade filerna är 51 procent (SD = 20 procent) och har minskat lite från föregående år (54 procent; SD = 21 procent).

Det sammansatta medelvärdet av de fem generella frågorna, dvs. resultatet på KI:s kvalitetsindikatorer för utbildning är i år 4,0 (SD = 0,4) för svenska enkäter och 4,0 (SD = 0,5) för engelska (föregående läsåret: 4,0, SD = 0,5 för svenska och 4,0 för engelska, SD = 0,5).

Resultaten från de fem generella frågorna skiljde sig inte betydande jämfört med tidigare läsåret, varken i den svenska eller i den engelska enkäten. Mellan de olika programmen fanns det vissa skillnader, men i nuläget finns för lite underlag för att bestämma om de är av betydande storlek. Det är ännu inte möjligt att göra jämförelser på programnivå med tidigare läsåret för alla program då data inte är tillräckligt tillförlitlig.

1 Introduktion

Rapporten är skriven på uppdrag av Kommittén för utbildning på grundnivå och avancerad nivå (KU) och den innehåller sammanställning av resultat av de fem generella frågorna för läsåret höstterminen 2020 (HT20) och vårterminen 2021(VT21).

Rapporten berör tre områden:

- Insamling och sammanställning av kursvärderingsdata (av UoL).
- Resultat från kursvärderingarna.
- Lärdomar som kan dras gällande kursvärderingsprocessen.

1.1 De fem generella frågorna – utformning och syfte

Huvudsyftet med kursvärderingsenkäten och de fem generella frågorna är att mäta aspekter av studentupplevd kurskvalitet och samla in data för att kunna förbättra kvaliteten hos kurser på grundnivå och avancerad nivå på KI.

De fem generella frågorna är den standardiserade delen av KI:s obligatoriska kursvärderingsenkät.

1. *Jag uppfattar att jag genom denna kurs utvecklat värdefulla kunskaper/färdigheter.*
2. *Jag bedömer att jag har uppnått kursens alla lärandemål.*
3. *Jag uppfattar att det fanns en röd tråd genom kursen – från lärandemål till examination.*
4. *Jag uppfattar att kursen har stimulerat mig till ett vetenskapligt förhållningssätt (t ex analytiskt och kritiskt tänkande, eget sökande och värdering av information).*
5. *Jag uppfattar att lärarna varit tillmötesgående under kursen gång för idéer och synpunkter på kursens utformning och innehåll.*

Studenter värderar frågorna med hjälp av en svarsskala ordnad i fem kategorier: *I mycket liten grad, I liten grad, Delvis, I hög grad, I mycket hög grad.*

Kursvärderingsenkäten ska ha en standardinledning som har följande funktioner:

- Informerar om vilken kurs enkäten hänvisar till.
- Förklarar syftet med enkäten, vilket är att utveckla kursen och KI:s utbildningar.
- Informerar studenten om att hen kommer motta en analys av resultaten.
- Presenterar kursens lärandemål (eller en summering av dem).

Resultatet från de fem generella frågorna kan användas för att:

- Jämföra kursers resultat inom och mellan program och institutioner (programnivå och KI-nivå).
- Följa och jämföra resultat över tid (kursnivå, programnivå och KI-nivå).

Resultaten kan även utgöra ett delmaterial för att ge återkoppling till lärare om studenternas uppfattningar om kursen, vilket kan användas som underlag för

kvalitetsutveckling på kursnivå. Resultaten kan synliggöra vad som kan vara ett problemområde i kursen, inom programmet eller på KI generellt.

Resultaten ska inte användas för att utvärdera lärares förmåga att undervisa eller handleda studenter.

2 Kursvärderingarna läsåret HT20-VT21

Fler kurser skickar in data via KI Survey och följer den standardiserade processen.

2.1 Kursvärderingar

Tabell 1. Kursvärderingarna läsåret HT20-VT21.

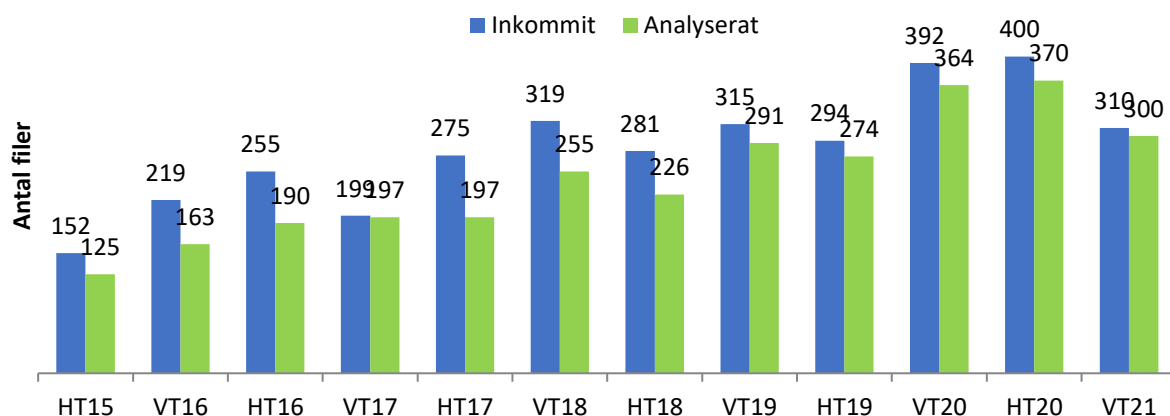
	HT20	VT21
Program som skickat in minst en datafil	36 (55%)	34 (45%)
Svarsfrekvens mini/ medel /max %	7%/51%/100%	11%/50%/100%
Antal frågor mini/ medel /max	7/25/85	6/26/135

Under HT20-VT21 har UoL fått data från 39 program för både höst- och vårtermin (36 program för HT20 och 34 program för VT21). Antalet kurser som kunde användas i analysen har även i år ökat. Detta kan bero på olika anledningar, exempelvis att vissa problem med kursvärderingsfilerna upptäcktes och kunde åtgärdas i god tid, att kursansvariga institutioner och program påmindes att skicka in kursvärderingsfiler samt att den standardiserade processen har blivit mer etablerad. Från nästan alla program där det skickats in kursvärderingsdata saknas det även kursvärderingsdata för ett flertal kurser. Från tre program har data från enbart en kurs inkommit. Antalet program med en kursvärderingmall i KI Survey har inte ändrats från föregående läsår. För HT20 – VT21 har alla de kursvärderingsfiler som skickats in till UoL genomförts i KI Survey. Detta behöver dock inte betyda att KI Survey används av alla kurser på KI, eftersom information om de kurser som inte skickat in kursvärderingsdata saknas.

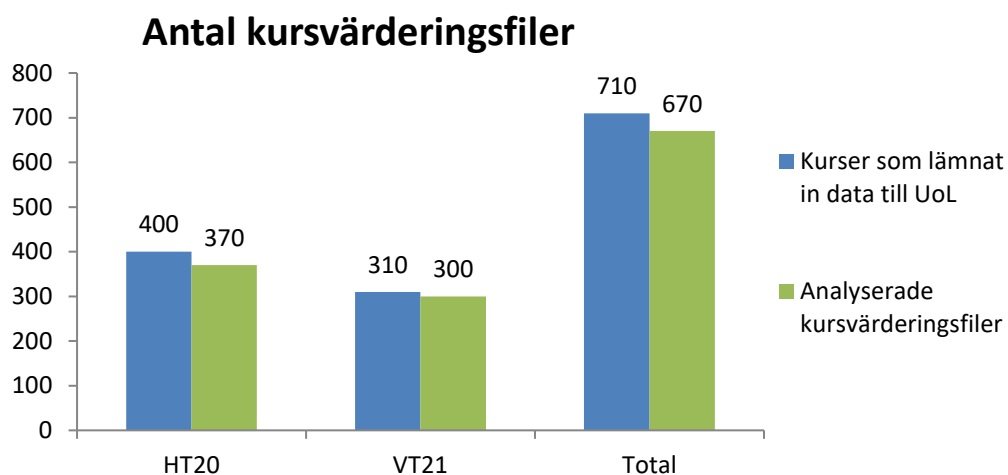
Databearbetning är fortfarande omfattande trots alla förbättringar vilket innebär att resultatens reliabilitet är fortfarande låg. Alla datafiler som inkommer till UoL kontrolleras att de har rätt format, det vill säga att; frågorna är rätt formulerade, har rätt svarsskala och är rätt kodade. I många fall stämde inte datadispositionen varpå omkodning krävdes och i vissa fall exkluderades data/filer från analysen.¹ Efter omkodningen kunde kursvärderingsdatafilerna sammanfogas och analyseras.

¹ För en ingående beskrivning av processen se: Sjöström-Bujacz, A. Bergman, L. (2016). *KI:s fem generella kursvärderingsfrågor – Läsårsrapport HT15-VT16*. På uppdrag av Styrelsen för utbildning.

Antal kursvärderingsfiler



Figur 1. Kursvärderingsdata som skickats in till EVAL/UoL för terminerna HT15-VT21.



Figur 2. Kursvärderingsdata som skickats in till UoL för läsåret HT20-VT21.

3 Resultattabeller

Resultaten från KI:s fem generella frågor samt det sammansatta värdet av dessa redovisas nedan. Resultaten är baserade på data från kursvärderingsenkäter besvarade under perioden HT20-VT21. Resultaten redovisas i percentiltabeller som kurserna kan använda sig av för att jämföra ett enskilt kursresultat med KI:s resultat för varje fråga och det sammansatta resultatet. Medelvärden av de fem generella frågorna och det sammansatta resultatet är en av indikatorerna på studentupplevd kurskvalitet och måste bedömas tillsammans med program- och kursspecifika frågor samt andra källor till studentinflytande för att ge en helhetsbild av den studentupplevda kurskvaliteten. För information om användning och tolkning se fotnot.²

Exempel: En enskild kurs har fått 4,5 på fråga 1, gällande kursens relevans. Kursen ligger i den 80:e percentilen. Därmed har kursen fått högre resultat på frågan än 80 % av kurserna på KI.

² För mer information om valideringsarbetet och om användning och tolkning se:

Sjöström-Bujacz, A. Bergman, L. (2016). *KI:s fem generella kursvärderingsfrågor – Läsårsrapport HT15-VT16*. På uppdrag av Styrelsen för utbildning och

Sjöström-Bujacz, A. Bergman, L. (2017). *De fem generella kursvärderingsfrågorna i kvalitetsutvärdering vid KI:s programutbildningar – Användarguide och tolkningsmanual*. På uppdrag av Styrelsen för utbildning.

3.1 Studentupplevd kurskvalitet: Läsåret HT20-VT21 – Svenska kursvärderingar

Resultaten är baserade på de 564 kurser som använde kursvärderingsenkäten på svenska (495 förra året).

Tabell 3. Läsåret HT20-VT21 kursvärderingar på svenska.

Svenska	Medelvärde	SD	SEM	10	20	30	40	50	60	70	80	90	100
Fråga 1	4,1	0,4	0,02	3,5	3,8	3,9	4,1	4,2	4,3	4,4	4,5	4,7	5,0
Fråga 2	4,1	0,3	0,01	3,7	3,9	4,0	4,1	4,1	4,2	4,3	4,4	4,5	5,0
Fråga 3	4,0	0,5	0,02	3,4	3,6	3,8	3,9	4,0	4,1	4,2	4,4	4,5	5,0
Fråga 4	3,9	0,4	0,02	3,3	3,6	3,7	3,8	3,9	4,0	4,2	4,3	4,4	5,0
Fråga 5	4,0	0,6	0,02	3,2	3,6	3,8	4,0	4,1	4,2	4,3	4,5	4,6	5,0
Sammansatt	4,0	0,4	0,02	3,4	3,7	3,8	4,0	4,1	4,2	4,3	4,4	4,5	5,0

*Svarsskala: 1 = I mycket liten grad, 2 = I liten grad, 3 = Delvis, 4 = I hög grad, 5 = I mycket hög grad

- Fråga 1** Jag uppfattar att jag genom denna kurs utvecklat värdefulla kunskaper/färdigheter.
- Fråga 2** Jag bedömer att jag har uppnått kursens alla lärandemål.
- Fråga 3** Jag uppfattar att det fanns en röd tråd genom kursen- från lärandemål till examination.
- Fråga 4** Jag uppfattar att kursen har stimulerat mig till ett vetenskapligt förhållningssätt (t ex analytiskt och kritiskt tänkande, eget sökande och värdering av information).
- Fråga 5** Jag uppfattar att lärarna varit tillmötesgående under kursen gång för idéer och synpunkter på kursens utformning och innehåll.

3.2 Studentupplevd kurskvalitet: läsåret HT20-VT21 – Engelska kursvärderingar

Resultaten är baserade på de 106 kurser som använde kursvärderingsenkäten på engelska (99 förra året).

Tabell 5. Läsåret HT20-VT21 kursvärderingar på engelska.

Engelska	Medelvärde	Standardavvikelse	SEM	10	20	30	40	50	60	70	80	90	100
Fråga 1	4,0	0,5	0,04	3,4	3,6	3,8	4,0	4,1	4,2	4,3	4,4	4,6	4,9
Fråga 2	4,0	0,4	0,03	3,4	3,7	3,8	3,9	4,0	4,1	4,2	4,3	4,4	4,6
Fråga 3	4,0	0,5	0,05	3,4	3,7	3,9	4,0	4,1	4,3	4,4	4,5	4,6	5,0
Fråga 4	4,0	0,5	0,04	3,4	3,7	3,9	4,0	4,1	4,2	4,3	4,4	4,5	5,0
Fråga 5	4,0	0,7	0,07	3,2	3,5	3,8	4,0	4,1	4,3	4,5	4,6	4,8	5,0
Sammansatt	4,0	0,5	0,05	3,4	3,6	3,8	4,0	4,1	4,2	4,3	4,5	4,6	4,9

*Svarsskala: 1 = To a very small extent, 2 = To a small extent, 3 = To some extent, 4 = To a large extent, 5 = To a very large extent

- Fråga 1** In my view, I have developed valuable expertise/skills during the course.
- Fråga 2** In my view, I have achieved all the intended learning outcomes of the course.
- Fråga 3** In my view, there was a common theme running throughout the course – from learning outcomes to examinations.
- Fråga 4** In my view, the course has promoted a scientific way of thinking and reasoning (e.g. analytical and critical thinking, independent search for and evaluation of information).
- Fråga 5** In my view, during the course, the teachers have been open to ideas and opinions about the course's structure and content.

3.3 Programjämförelser

Nedan redovisas resultat från **obligatoriska** kurser vid de program där kursvärderingsdata från minst en kurs enligt den standardiserade processen skickats in till UoL. Resultaten är uppdelade efter program som genomfört enkäten på svenska (403 obligatoriska kurser) och de som genomfört den till största del på engelska (66 obligatoriska kurser). Program som inte redovisas här har antingen inte skickat kursvärderingsfiler till UoL under läsåret eller har skickat kursvärderingsfilerna för sent för att de ska kunna inkluderas i analysen. Programmen är sorterade efter alfabetisk order. I tabellen syns antal filer som analyserats för programmet i kolumnen *antal filer* och hur stor andel av programmets totala antal kurser dessa utgör i kolumnen *andel kurser*. För varje program, visas också det genomsnittliga antalet studenter för de obligatoriska kurser som ingick i analysen i kolumnen *antal studenter*. Informationen om inskickade obligatoriska kurser är självrapporterade data och varje unik kurskod är räknad som en kurs. Andel obligatoriska kurser på programmet är beräknade utifrån programmets senaste utbildningsplaner, därmed kan det finnas en diskrepans mellan andel kurser som redovisas i tabellen och verkligheten. Vissa program har lättare att

få ett högt värde: Kurser som innehåller verksamhets integrerat lärande (VIL) samt kurser under senare terminer på ett program lättare får en hög värdering. Jämförelser mellan programmen bör ses med stor försiktighet på grund av:

- Kurser av olika format har olika förutsättningar
- Underlaget är relativt litet

Tabell 7. Resultat från program som genomfört enkäten på svenska.

Program som genomfört enkäten på svenska	Fråga 1 Medel SD	Fråga 2 Medel SD	Fråga 3 Medel SD	Fråga 4 Medel SD	Fråga 5 Medel SD	Sam. Medel SD	Antal Studen- ter Medel SD	Svarsf. Medel SD	Antal filer	Andel kurser
Arbetsterapeutprogrammet	3,8 0,5	4,0 0,3	3,7 0,5	3,6 0,5	3,6 0,6	3,7 0,4	44 11	39% 15%	37	97%
Audionomprogrammet	4,1 0,5	4,1 0,4	4,0 0,7	3,9 0,4	4,1 0,5	4,1 0,5	23 5	50% 15%	25	100%
Barnmorskeprogrammet	4,1 0,5	4,1 0,5	3,9 0,5	3,9 0,5	4,0 0,5	4,0 0,4	43 29	47% 18%	35	100%
Fysioterapeutprogrammet	4,3 0,4	4,1 0,3	4,0 0,5	3,8 0,5	4,1 0,4	4,1 0,3	63 9	38% 10%	35	78%
Logopedprogrammet	4,1 0,6	4,0 0,3	3,9 0,6	3,9 0,5	4,0 0,7	4,0 0,5	33 9	55% 18%	35	97%
Läkarprogrammet	4,5 0,4	4,2 0,3	4,2 0,4	4,2 0,4	4,5 0,5	4,3 0,3	46 54	70% 21%	66	50%
Magisterprogrammet i arbete och hälsa	4,1 0,2	3,9 0,3	3,9 0,1	3,9 0,4	4,0 0,1	4,0 0,1	52 1	49% 4%	3	-
Magisterprogrammet i diagnostisk cytologi*	3,8 -	3,3 -	3,7 -	3,8 -	3,6 -	3,6 -	18 -	89% -	1	-
Magisterprogrammet i klinisk optometri	4,2 0,3	4,0 0,3	3,7 0,4	3,8 0,3	3,8 0,3	3,9 0,3	23 1	55% 7%	4	50%
Optikerprogrammet	4,0 0,5	3,8 0,3	3,8 0,5	3,7 0,4	3,9 0,6	3,9 0,4	47 9	35% 14%	18	55%
Psykologprogrammet	4,2 0,4	4,2 0,3	4,1 0,4	4,0 0,4	4,2 0,5	4,2 0,4	57 23	57% 8%	28	97%
Psykoterapeutprogrammet	4,3 0,3	4,1 0,3	4,4 0,1	4,2 0,2	4,5 0,3	4,3 0,1	12 5	88% 12%	16	67%
Påbyggnadsutbildning i odontologisk profylaktik	3,9 0,1	4,2 0,4	3,9 0,2	3,9 0,2	3,9 0,3	4,0 0,1	21 0	25% 3%	3	-
Röntgensjuksköterskeprogrammet	4,1 0,3	4,0 0,4	3,9 0,4	4,0 0,4	3,9 0,4	4,0 0,3	32 11	49% 10%	24	65%

Program som genomfört enkäten på svenska	Fråga 1 Medel <i>SD</i>	Fråga 2 Medel <i>SD</i>	Fråga 3 Medel <i>SD</i>	Fråga 4 Medel <i>SD</i>	Fråga 5 Medel <i>SD</i>	Sam. Medel <i>SD</i>	Antal Studen- ter Medel <i>SD</i>	Svarsf. Medel <i>SD</i>	Antal filer	Andel kurser
Sjuksköterskeprogrammet	4,0 <i>0,4</i>	4,1 <i>0,3</i>	3,8 <i>0,5</i>	3,8 <i>0,5</i>	3,7 <i>0,7</i>	3,9 <i>0,4</i>	60 <i>34</i>	32% <i>13%</i>	51	62%
Specialistsjuksköterskeprogrammet - Ambulanssjukvård	3,6 <i>0,4</i>	4,1 <i>0,2</i>	3,9 <i>0,3</i>	3,7 <i>0,3</i>	3,9 <i>0,4</i>	3,9 <i>0,3</i>	23 <i>3</i>	42% <i>16%</i>	14	-
Specialistsjuksköterskeprogrammet - Anestesisjukvård	4,3 <i>0,4</i>	4,2 <i>0,0</i>	3,6 <i>0,3</i>	4,0 <i>0,3</i>	3,8 <i>0,5</i>	4,0 <i>0,2</i>	23 <i>4</i>	47% <i>11%</i>	3	38%
Specialistsjuksköterskeprogrammet - Barn och ungdom	3,9 <i>0,2</i>	4,2 <i>0,2</i>	3,8 <i>0,3</i>	3,8 <i>0,5</i>	3,6 <i>0,4</i>	3,9 <i>0,3</i>	26 <i>10</i>	42% <i>8%</i>	7	70%
Specialistsjuksköterskeprogrammet - Distriktsköterska	4,1 <i>0,4</i>	4,2 <i>0,2</i>	3,9 <i>0,2</i>	4,0 <i>0,3</i>	3,9 <i>0,4</i>	4,0 <i>0,3</i>	37 <i>6</i>	40% <i>11%</i>	24	-
Specialistsjuksköterskeprogrammet - Intensivvård	3,5 <i>0,6</i>	4,2 <i>0,2</i>	3,4 <i>0,1</i>	3,5 <i>0,4</i>	3,6 <i>0,4</i>	3,7 <i>0,2</i>	23 <i>5</i>	37% <i>17%</i>	4	50%
Specialistsjuksköterskeprogrammet - Kirurgisk vård*	3,9 <i>-</i>	4,4 <i>-</i>	4,3 <i>-</i>	4,0 <i>-</i>	3,8 <i>-</i>	4,1 <i>-</i>	17 <i>-</i>	47% <i>-</i>	1	33%
Specialistsjuksköterskeprogrammet - Medicinsk vård*	3,9 <i>-</i>	4,1 <i>-</i>	3,9 <i>-</i>	3,9 <i>-</i>	3,3 <i>-</i>	3,8 <i>-</i>	21 <i>-</i>	38% <i>-</i>	1	-
Specialistsjuksköterskeprogrammet - Onkologisk vård	3,9 <i>0,1</i>	4,2 <i>0,2</i>	3,8 <i>0,2</i>	3,9 <i>0,1</i>	4,0 <i>0,3</i>	4,0 <i>0,2</i>	26 <i>3</i>	58% <i>6%</i>	3	38%
Specialistsjuksköterskeprogrammet - Operationssjukvård	4,0 <i>0,5</i>	4,0 <i>0,4</i>	3,8 <i>0,4</i>	3,8 <i>0,3</i>	3,7 <i>0,4</i>	3,9 <i>0,3</i>	25 <i>2</i>	45% <i>9%</i>	11	100%
Specialistsjuksköterskeprogrammet - Psykiatrisk vård	4,1 <i>0,4</i>	4,1 <i>0,0</i>	4,1 <i>0,3</i>	4,1 <i>0,6</i>	4,2 <i>0,0</i>	4,1 <i>0,3</i>	19 <i>6</i>	48% <i>5%</i>	3	60%
Tandhygienistprogrammet	4,1 <i>0,3</i>	4,0 <i>0,3</i>	4,1 <i>0,3</i>	4,0 <i>0,3</i>	3,9 <i>0,3</i>	4,0 <i>0,2</i>	48 <i>11</i>	24% <i>7%</i>	7	-
Tandläkarprogrammet	4,1 <i>0,4</i>	4,2 <i>0,3</i>	3,9 <i>0,4</i>	3,8 <i>0,4</i>	3,8 <i>0,6</i>	4,0 <i>0,4</i>	86 <i>21</i>	30% <i>11%</i>	40	100%
Total	4,0 <i>0,4</i>	4,1 <i>0,3</i>	3,9 <i>0,4</i>	3,9 <i>0,4</i>	3,9 <i>0,4</i>	4,0 <i>0,3</i>	35 <i>11</i>	47% <i>11%</i>	499	73%

*För dessa program används kursvärderingsdata från enstaka kurs.

Tabell 8. Resultat från program som genomfört enkäten på engelska.

Program som genomfört enkäten på engelska

	Fråga 1 Medel SD	Fråga 2 Medel SD	Fråga 3 Medel SD	Fråga 4 Medel SD	Fråga 5 Medel SD	Sam. Medel SD	Antal Studen- ter Medel SD	Svarsf. Medel SD	Antal fi- ler	Andel kurser
Kandidatprogrammet i biomedicin	3,6 0,5	3,6 0,4	3,6 0,7	3,6 0,5	3,4 0,7	3,6 0,5	50 4	54% 14%	13	68%
Läkarprogrammet	4,3 0,4	4,1 0,3	4,2 0,4	4,1 0,4	4,2 0,7	4,2 0,4	58 66	65% 20%	27	20%
Magisterprogrammet i global hälsa	4,0 0,3	4,0 0,3	4,1 0,3	4,2 0,2	3,8 0,5	4,0 0,3	41 3	56% 15%	6	75%
Magister nutritionsvetenskap	3,9 0,2	3,9 0,2	3,9 0,3	4,1 0,1	4,3 0,4	4,0 0,2	38 2	82% 7%	4	-
Masterprogrammet i bioentreprenörskap	3,7 0,3	3,7 0,3	3,9 0,5	3,7 0,4	3,7 0,8	3,7 0,4	37 3	53% 20%	9	-
Masterprogrammet i biomedicin	4,0 0,3	4,1 0,2	4,2 0,3	4,0 0,3	4,0 0,4	4,1 0,2	35 10	65% 15%	10	59%
Masterprogrammet i folkhälsovetenskap	3,9 0,4	4,0 0,3	4,0 0,4	4,1 0,4	4,2 0,5	4,0 0,4	36 11	64% 10%	15	
Masterprogrammet i hälsoinformatik	3,8 0,4	4,1 0,4	4,1 0,5	4,1 0,4	4,2 0,6	4,1 0,5	27 13	65% 16%	5	50%
Masterprogrammet i molekylära tekniker inom livsvetenskaperna	4,0 0,4	4,1 0,3	3,6 1,2	3,9 0,9	3,8 1,2	3,9 0,8	29 0	75% 18%	4	80%
Masterprogrammet i toxikologi	4,1 0,4	4,2 0,2	4,2 0,4	4,3 0,3	4,3 0,3	4,2 0,3	24 7	80% 12%	11	92%
Total	3,9 0,4	4,0 0,3	4,0 0,5	4,0 0,4	4,0 0,6	4,0 0,4	37,4 11,8	66% 15%	104	63%

*För dessa program används kursvärderingsdata från enstaka kurs.

3.4 Kurstypsjämförelse

Tabell 9. Kursjämförelser för svenska enkäter.

Svenska	Fråga 1		Fråga 2		Fråga 3		Fråga 4		Fråga 5		Sammansatt	
	Medel	SD	Medel	SD	Medel	SD	Medel	SD	Medel	SD	Medel	SD
Kurser med VIL/VFU (207)	4,2	0,4	4,2	0,3	4,0	0,5	3,9	0,4	4,1	0,6	4,1	0,4
Kurser utan VIL/VFU (357)	4,0	0,4	4,1	0,3	4,0	0,5	3,9	0,4	4,0	0,5	4,0	0,4

	Fråga 1		Fråga 2		Fråga 3		Fråga 4		Fråga 5		Sammansatt	
	Medel	SD	Medel	SD	Medel	SD	Medel	SD	Medel	SD	Medel	SD
Obligatoriska kurser (403)	4,1	0,5	4,1	0,3	3,9	0,5	3,8	0,4	3,9	0,5	4,0	0,4
Valbara kurser (75)	4,3	0,4	4,2	0,3	4,3	0,4	4,2	0,4	4,4	0,4	4,3	0,3

*Svarsskala: 1 = I mycket liten grad, 2 = I liten grad, 3 = Delvis, 4 = I hög grad, 5 = I mycket hög grad

Tabell 10. Kursjämförelser för engelska enkäter.

Engelska	Fråga 1		Fråga 2		Fråga 3		Fråga 4		Fråga 5		Sammansatt	
	Medel	SD	Medel	SD	Medel	SD	Medel	SD	Medel	SD	Medel	SD
Kurser med VIL/VFU (21)	4,4	0,3	4,1	0,2	4,3	0,3	4,2	0,4	4,4	0,6	4,3	0,3
Kurser utan VIL/VFU (85)	3,9	0,4	3,9	0,4	4,0	0,6	4,0	0,5	3,9	0,7	4,0	0,5

	Fråga 1		Fråga 2		Fråga 3		Fråga 4		Fråga 5		Sammansatt	
	Medel	SD	Medel	SD	Medel	SD	Medel	SD	Medel	SD	Medel	SD
Obligatoriska kurser (66)	3,8	0,5	3,8	0,4	3,9	0,4	3,9	0,5	3,9	0,5	3,9	0,4
Valbara kurser (14)	4,4	0,4	4,1	0,3	4,3	0,4	4,2	0,4	4,6	0,4	4,3	0,3

*Svarsskala: 1 = I mycket liten grad, 2 = I liten grad, 3 = Delvis, 4 = I hög grad, 5 = I mycket hög grad

4 Lärdomar

Antalet kursvärderingsfiler som skickas till UoL fortsätter öka från föregående år. Detta tyder på att program och kurser är bättre informerade om processen och inkluderar den i sina rutiner. Det finns dock fortfarande svårigheter som påverkar kvaliteten på data då filerna i vissa fall ändrats eller hanterats felaktigt under processen, d.v.s. från att studenten svarat på kursvärderingsenkäten till att datafilen har skickats till UoL.

En betydande faktor som kan påverka kvaliteten på kursvärderingsfilerna är att i vissa fall används kopior av gamla enkäter för att skapa nya i KI-Survey. UoL har endast möjlighet att kontrollera att alla programmallar är uppdaterade med de fem generella samt med de programspecifika frågorna. Av den anledningen är det extra viktigt att alla som är involverade i kursvärderingsprocessen använder programmets specifika mall när de skapar nya kursvärderingsenkäter. Det finns ett stort behov av att rensa i KI-Survey från gamla kursvärderingar för att undvika förvirring och underlätta för program och kurser att använda endast uppdaterade mallar. Information om detta kommer att presenteras till samtliga program i en kort manual som beskriver de steg som ska följas i kursvärderingsprocessen. Detta inkluderar också standardinledningstexten som sällan används, information om när kursvärderingsenkäten ska skickas ut och hur ofta.

Implementeringen av Föreskrifter och anvisningar för *Systematiskt kvalitetsarbete inom utbildning på grundnivå och avancerad nivå* som beslutades maj 2019 är inte helt etablerad.³ UoL rekommenderar att det proaktiva arbetet med att hjälpa program och institutioner att implementera Riktlinjerna samt en fortsatt insamling av kunskap om vad som fungerar väl och mindre väl med Riktlinjerna och kursvärderingsprocessen fortsätter. Detta för att kursvärderingarna ska utgöra ett verkligt stöd för programmen och institutionerna i kvalitetsutvecklingen av deras utbildningar.

Programjämförelser med tidigare läsår har inte genomförts då det finns metodologiska svårigheter som påverkar datas reliabilitet. Inte alla kursvärderingsfiler inkommer till UoL. Kursvärderingsdata saknas från både program och kurser. Dessutom är de kurser som UoL får in från de olika programmen inte samma varje år, vilket också påverkar reliabiliteten och validiteten hos resultatet.

³ <https://medarbetare.ki.se/media/4805/download>



**Karolinska
Institutet**

Läsårsrapport HT 20 – VT 21

KI:s fem generella kursvärderingsfrågor

På uppdrag av Kommittén för Utbildning på grundnivå och avancerad nivå, Karolinska Institutet

Författare: Zoe Säflund

Enheten för Undervisning och Lärande (UoL), [Alfred Nobels Allé 10](#) | 141 52 Huddinge

Karolinska Institutet | Stockholm

Karolinska Institutet är ett av världens ledande medicinska universitet med visionen att på ett avgörande sätt bidra till att förbättra människors hälsa. I Sverige står Karolinska Institutet för drygt 40 procent av den medicinska akademiska forskningen och har det största utbudet av medicinska utbildningar. Varje år utser Nobelförsamlingen vid Karolinska Institutet mottagare av Nobelpriset i fysiologi eller medicin.

Bilaga 1. Studentupplevd kurskvalitet: Jämförelse med tidigare läsåren.

Tabell 4. Jämförelse läsåren HT16-VT17, HT17-VT18, HT18-VT19, HT19-VT20 och HT20-VT21 för kursvärderingar på svenska.

	Medelvärde					Standardavvikelse					10:e per- centilen					90:e per- centilen				
	HT16- VT17	HT17- VT18	HT18- VT19	HT19- VT20	HT20- VT21	HT16 - VT17	HT17- VT18	HT18- VT19	HT19- VT20	HT20- VT21	HT16- VT17	HT17- VT18	HT18- VT19	HT19- VT20	HT20- VT21	HT16- VT17	HT17- VT18	HT18- VT19	HT19- VT20	HT20- VT21
Fråga 1	4,0	4,1	4,1	4,1	4,1	0,5	0,4	0,5	0,4	0,4	3,4	3,5	3,4	3,5	3,5	4,5	4,6	4,6	4,6	4,7
Fråga 2	4,0	4,1	4,0	4,1	4,1	0,3	0,3	0,3	0,3	0,3	3,5	3,6	3,6	3,7	3,7	4,3	4,4	4,4	4,4	4,5
Fråga 3	3,8	3,9	3,8	3,9	4,0	0,5	0,5	0,6	0,5	0,5	3,0	3,2	3,1	3,3	3,4	4,3	4,4	4,5	4,5	4,5
Fråga 4	3,7	3,8	3,8	3,9	3,9	0,5	0,5	0,5	0,5	0,4	3,0	3,2	3,2	3,3	3,3	4,3	4,4	4,4	4,4	4,4
Fråga 5	3,8	3,9	3,9	4,0	4,0	0,5	0,6	0,6	0,6	0,6	3,2	3,1	3,1	3,4	3,2	4,5	4,6	4,6	4,7	4,6
Samman- satt	3,8	4,0	3,9	4,0	4,0	0,4	0,5	0,5	0,5	0,4	3,3	3,3	3,3	3,4	3,4	4,3	4,5	4,5	4,5	4,5

*Svarsskala: 1 = I mycket liten grad, 2 = I liten grad, 3 = Delvis, 4 = I hög grad, 5 = I mycket hög grad

Studentupplevd kurskvalitet engelsk version: jämförelse med tidigare läsåren.

Tabell 6. Jämförelse läsåren HT16-VT17, HT17-VT18, HT18-VT19, HT19-VT20 och HT20-VT21 för kursvärderingar på engelska.

	Medelvärde					Standardavvikelse					10:e per-centilen					90:e per-centilen				
	HT16-VT17	HT17-VT18	HT18-VT19	HT19-VT20	HT20-VT21	HT16-VT17	HT17-VT18	HT18-VT19	HT19-VT20	HT20-VT21	HT16-VT17	HT17-VT18	HT18-VT19	HT19-VT20	HT20-VT21	HT16-VT17	HT17-VT18	HT18-VT19	HT19-VT20	HT20-VT21
Fråga 1	3,7	3,8	4,0	3,9	4,0	0,5	0,5	0,5	0,5	0,5	3,0	3,1	3,5	3,3	3,4	4,4	4,5	4,6	4,6	4,6
Fråga 2	3,9	3,9	3,9	3,9	4,0	0,3	0,3	0,4	0,4	0,4	3,4	3,5	3,4	3,4	3,4	4,3	4,3	4,3	4,4	4,4
Fråga 3	3,9	3,9	4,0	4,0	4,0	0,4	0,5	0,5	0,5	0,5	3,3	3,2	3,3	3,4	3,4	4,5	4,6	4,6	4,6	4,6
Fråga 4	3,9	4,0	3,9	4,0	4,0	0,5	0,5	0,4	0,5	0,5	3,2	3,3	3,4	3,4	3,4	4,4	4,7	4,4	4,6	4,5
Fråga 5	3,8	4,0	4,1	4,0	4,0	0,5	0,5	0,6	0,5	0,7	3,0	3,3	3,2	3,3	3,2	4,5	4,6	4,7	4,7	4,8
Samman-satt	3,8	3,9	4,0	4,0	4,0	0,4	0,5	0,5	0,5	0,5	3,3	3,3	3,4	3,4	3,4	4,3	4,6	4,5	4,6	4,6

*Svarsskala: 1 = To a very small extent, 2 = to a small extent, 3 = to some extent, 4 = to a large extent, 5 = to a very large extent

Bilaga 2. Antal analyserade kursvärderingsfiler per program

Program	HT20	VT21	Total
Arbetsterapeutprogrammet	18	19	37
Audionomprogrammet	11	14	25
Barnmorskeprogrammet	28	7	35
Fysioterapeut	17	18	35
Kandidatprogrammet i biomedicin	8	5	13
Logopedprogrammet	19	16	35
Läkarprogrammet	52	41	93
Magisterprogrammet i arbete och hälsa	2	1	3
Magisterprogrammet i diagnostisk cytologi	1	0	1
Magisterprogrammet i global hälsa	3	3	6
Magisterprogrammet i klinisk optometri	1	3	4
Magister i nutrivitionsvetenskap	4	0	4
Masterprogrammet i bioentreprenörskap	8	1	9
Masterprogrammet i biomedicin	4	6	10
Masterprogrammet i folkhälsovetenskap	9	6	15
Masterprogrammet i hälsoinformatik	5	0	5
Masterprogrammet i molekylära tekniker inom livsvetenskaperna	3	1	4
Masterprogrammet i toxikologi	7	4	11
Optikerprogrammet	8	10	18
Psykologprogrammet	12	16	28
Psykiaterprogrammet	2	14	16
Påbyggnadsutbildning i odontologisk profylaktik	3	0	3
Röntgensjuksköterskeprogrammet	16	8	24
Sjuksköterskeprogrammet	23	28	51
Ambulanssjukvård	9	5	14
Anestesisjukvård	0	3	3
Barn och ungdom	6	1	7
Distriktsköterska	13	11	24
Intensivvård	1	3	4
Kirurgisk vård	0	1	1
Medicinsk vård	0	1	1
Onkologisk vård	2	1	3
Operationssjukvård	5	6	11
Psykiatrisk vård	3	0	3
Tandhygienistprogrammet	7	0	7
Tandläkarprogrammet	20	20	40
Övrig	23	8	31
Specialistsjuksköterskeprogrammet - gemensam	9	8	17
Kompletterande utbildning	8	8	16
Total	370	300	670



**Karolinska
Institutet**